

Váš list číslo/zo dňa  
/..

Naše číslo  
11939/2020

Vybavuje/tel

Bratislava  
11.03.2020

Vec

**Odpoveď na: Druhé Oznámenie o strategickom dokumente - ÚZEMNÝ PLÁN MESTA STARÁ ĽUBOVŇA Zmeny a doplnky č. 2/2019 - dotknuté orgány**

Ministerstvo životného prostredia Slovenskej republiky, odbor štátnej geologickej správy (ďalej len „ministerstvo“) na základe Vášho oznámenia o strategickom dokumente mesta Stará Ľubovňa Vám podľa § 15 ods. 1 a ods. 3 zákona č. 44/1988 Zb. o ochrane a využití nerastného bohatstva (banský zákon) v znení neskorších predpisov, § 20 a § 23 ods. 16 zákona č. 569/2007 Z. z. o geologických prácach (geologický zákon) v znení neskorších predpisov a § 6 ods. 6 zákona 24/2006 o posudzovaní vplyvov na životné prostredie a o zmene a doplnení niektorých zákonov zasiela nasledovné stanovisko:

1. V katastrálnom území mesta Stará Ľubovňa (ďalej len „predmetné územie“) sa nachádza:  
- výhradné ložisko „Stará Ľubovňa - Marmon – dekoračný kameň (106)“; s určeným chráneným ložiskovým územím (CHLÚ) a dobývacím priestorom (DP) pre GP-TRANS, spol. s r.o., Plavnica,  
- ložisko nevyhradeného nerastu (LNN) „Vengliská – štrkopiesky a piesky (4003)“, ktoré nemá určenú organizáciu.

Podľa § 15 ods. 1 bankého zákona sú orgány územného plánovania a spracovatelia územnoplánovacej dokumentácie povinní pri územnoplánovacej činnosti vychádzať z podkladov o zistených a predpokladaných výhradných ložiskách a sú povinní navrhovať riešenie, ktoré je z hľadiska ochrany a využitia nerastného bohatstva a ďalších verejných záujmov najvýhodnejšie. Ministerstvo požaduje dodržať ustanovenia § 18 a § 19 bankého zákona tak, aby bola zabezpečená ochrana výhradných ložísk proti znemožneniu alebo sťaženiu ich dobývania a podľa § 17 ods. 5 a § 26 ods. 3 bankého zákona vyznačiť hranice chránených ložiskových území a dobývacích priestorov v územnoplánovacej dokumentácii.

Vzhľadom na súčasné a predpokladané využívanie ložísk žiadame územia v blízkosti chránených ložiskových území a dobývacích priestorov nevyužívať ako obytné, prípadne rekreačné územia s novými stavbami.

Ložisko nevyhradeného nerastu je podľa § 7 bankého zákona súčasťou pozemku.

2. V predmetnom území sú evidované skládky odpadov tak, ako sú zobrazené na priloženej mape. Ministerstvo odporúča uvedené skládky odpadov dostatočne zohľadniť v územnoplánovacej dokumentácii.

3. V predmetnom území sú na základe výpisu z Informačného systému environmentálnych záťaží evidované environmentálne záťaže:

Názov EZ: SL (008) / Stará Ľubovňa - ČS PHM BUS KARPATY

Názov lokality: ČS PHM BUS KARPATY

Druh činnosti: čerpacia stanica PHM

Stupeň priority: EZ so strednou prioritou (K 35 - 65)

Registrovaná ako: A Pravdepodobná environmentálna záťaž

Názov EZ: SL (010) / Stará Ľubovňa - SKRUTKÁREŇ-EXIM  
 Názov lokality: SKRUTKÁREŇ-EXIM  
 Druh činnosti: spracovanie kovov  
 Stupeň priority: EZ s vysokou prioritou ( $K > 65$ )  
 Registrovaná ako: A Pravdepodobná environmentálna záťaž

Názov EZ: SL (009) / Stará Ľubovňa - skládka Skalka  
 Názov lokality: skládka Skalka  
 Druh činnosti: skládka priemyselného a komunálneho odpadu;  
 Stupeň priority: EZ so strednou prioritou ( $K 35 - 65$ )  
 Registrovaná ako: B Potvrdená environmentálna záťaž

Názov EZ: SL (005) / Stará Ľubovňa - ČS PHM Popradská ul.  
 Názov lokality: ČS PHM Popradská ul.  
 Druh činnosti: čerpacia stanica PHM;  
 Registrovaná ako: C Sanovaná/rekultivovaná lokalita

Pravdepodobné environmentálne záťaže a environmentálne záťaže môžu negatívne ovplyvniť možnosti ďalšieho využitia územia.

4. V predmetnom území je zaregistrovaný výskyt aktívnych zosuvov, potenciálnych zosuvov a stabilizovaných zosuvov. Nestabilné je aj bezprostredné okolie zaregistrovaných svahových deformácií, kde je možnosť rozšírenia a aktivizácie existujúcich zosuvov. Hodnotené územie patrí do rajónu potenciálne nestabilných až nestabilných území. Územie je citlivé na väčšie antropogénne zásahy.

Orgány územného plánovania sú podľa § 20 ods. 1 geologického zákona povinné v textovej a grafickej časti územnoplánovacej dokumentácie zohľadniť výsledky geologických prác, v konkrétnom prípade výsledky inžinierskogeologického prieskumu spracované v záverečnej správe: Atlas máp stability svahov SR v M 1 : 50 000 (Šimeková, Martinčeková a kol., 2006 list 27 – 41 Stará Ľubovňa), ktorý je prístupný na mapovom serveri Štátneho geologického ústavu Dionýza Štúra Bratislava. Na webových stránkach sú dostupné aj ďalšie údaje a informácie o zaregistrovaných svahových deformáciách: [http://www.geology.sk/new/sk/sub/Geoisnomenu/geof/atlas\\_st\\_sv](http://www.geology.sk/new/sk/sub/Geoisnomenu/geof/atlas_st_sv), <http://apl.geology.sk/geofond/zosuvy/> a <http://apl.geology.sk/atlassd/>

Svahové deformácie v predmetnom území negatívne ovplyvňujú možnosti využitia územia pre stavebné účely.

5. Predmetné územie spadá do nízkeho až stredného radónového rizika, tak ako je to zobrazené na priloženej mape. Stredné radónové riziko môže negatívne ovplyvniť možnosti ďalšieho využitia územia.

6. Informácie o geotermálnej energii v predmetnom území sú k dispozícii na webovej stránke Štátneho geologického ústavu Dionýza Štúra – aplikácia Atlas geotermálnej energie <http://apl.geology.sk/mapportal/#/aplikacia/14>.

Podľa § 20 ods. 3 geologického zákona ministerstvo vymedzuje ako riziká stavebného využitia územia:

a) výskyt potenciálnych, stabilizovaných a aktívnych zosuvov. Vhodnosť a podmienky stavebného využitia územia s výskytom potenciálnych a stabilizovaných zosuvov je potrebné posúdiť a overiť inžinierskogeologickým prieskumom. Územia s výskytom aktívnych svahových deformácií nie sú vhodné pre stavebné účely.

b) prítomnosť environmentálnych záťaží SL (010) / Stará Ľubovňa - SKRUTKÁREŇ-EXIM s vysokou prioritou riešenia (hodnota  $K \geq 65$  podľa klasifikácie environmentálnej záťaže v Informačnom systéme environmentálnych záťaží). Vhodnosť a podmienky stavebného využitia

územia s výskytom environmentálnej záťaže s vysokou prioritou riešenia je potrebné posúdiť a overiť geologickým prieskumom životného prostredia.

c) výskyt stredného radónového rizika. Vhodnosť a podmienky stavebného využitia územia s výskytom stredného radónového rizika je potrebné posúdiť podľa zákona č. 355/2007 Z. z. o ochrane, podpore a rozvoji verejného zdravia a o zmene a doplnení niektorých zákonov v znení neskorších predpisov a vyhlášky č. 98/2018 Z. z., ktorou sa ustanovujú podrobnosti o obmedzovaní ožiarenia pracovníkov a obyvateľov z prírodných zdrojov ionizujúceho žiarenia.

S pozdravom

Doručuje sa:

Okresný úrad Stará Ľubovňa Odbor starostlivosti o životné prostredie Nám. gen. Štefánika 526/1 064  
01 Stará Ľubovňa

Okresný úrad Stará Ľubovňa  
 Odbor starostlivosti o životné prostredie  
 Nám. gen. Štefánika 526/1  
 064 01 Stará Ľubovňa

<b>Váš list číslo/zo dňa</b>	<b>Naše číslo</b>	<b>Vybavuje/☎</b>	<b>Bratislava</b>
OU-SL-OSZP- 2020/002640-003 21. 02. 2020	4366/2020-5.3 11939/2020	Mgr. Doboš 02/59564230	11. 03. 2020

Vec

Oznámenie o strategickom dokumente „Územný plán mesta Stará Ľubovňa Zmeny a doplnky č.2/2019“  
– stanovisko

Ministerstvo životného prostredia Slovenskej republiky, odbor štátnej geologickej správy (ďalej len „ministerstvo“) na základe Vášho oznámenia o strategickom dokumente mesta Stará Ľubovňa Vám podľa § 15 ods. 1 a ods. 3 zákona č. 44/1988 Zb. o ochrane a využití nerastného bohatstva (banský zákon) v znení neskorších predpisov, § 20 a § 23 ods. 16 zákona č. 569/2007 Z. z. o geologických prácach (geologický zákon) v znení neskorších predpisov a § 6 ods. 6 zákona 24/2006 o posudzovaní vplyvov na životné prostredie a o zmene a doplnení niektorých zákonov zasiela nasledovné stanovisko:

1. V katastrálnom území mesta Stará Ľubovňa (ďalej len „predmetné územie“) sa nachádza:
  - výhradné ložisko „Stará Ľubovňa - Marmon – dekoračný kameň (106)“; s určeným chráneným ložiskovým územím (CHLÚ) a dobývacím priestorom (DP) pre GP-TRANS, spol. s r.o., Plavnica,
  - ložisko nevyhradeného nerastu (LNN) „Vengliská – štrkopiesky a piesky (4003)“, ktoré nemá určenú organizáciu.

Podľa § 15 ods. 1 banského zákona sú orgány územného plánovania a spracovatelia územnoplánovacej dokumentácie povinní pri územnoplánovacej činnosti vychádzať z podkladov o zistených a predpokladaných výhradných ložiskách a sú povinní navrhovať riešenie, ktoré je z hľadiska ochrany a využitia nerastného bohatstva a ďalších verejných záujmov najvýhodnejšie.

Ministerstvo požaduje dodržať ustanovenia § 18 a § 19 banského zákona tak, aby bola zabezpečená ochrana výhradných ložísk proti znemožneniu alebo sťaženiu ich dobývania a podľa § 17 ods. 5 a § 26 ods. 3 banského zákona vyznačiť hranice chránených ložiskových území a dobývacích priestorov v územnoplánovacej dokumentácii.

Vzhľadom na súčasné a predpokladané využívanie ložísk žiadame územia v blízkosti chránených ložiskových území a dobývacích priestorov nevyužívať ako obytné, prípadne rekreačné územia s novými stavbami.

Ložisko nevyhradeného nerastu je podľa § 7 banského zákona súčasťou pozemku.

2. V predmetnom území sú evidované skládky odpadov tak, ako sú zobrazené na priloženej mape. Ministerstvo odporúča uvedené skládky odpadov dostatočne zohľadniť v územnoplánovacej dokumentácii.

3. V predmetnom území sú na základe výpisu z Informačného systému environmentálnych záťaží evidované environmentálne záťaže:

Názov EZ: SL (008) / Stará Lubovňa - ČS PHM BUS KARPATY  
 Názov lokality: ČS PHM BUS KARPATY  
 Druh činnosti: čerpacia stanica PHM  
 Stupeň priority: EZ so strednou prioritou (K 35 - 65)  
 Registrovaná ako: A Pravdepodobná environmentálna záťaž

Názov EZ: SL (010) / Stará Lubovňa - SKRUTKÁREŇ-EXIM  
 Názov lokality: SKRUTKÁREŇ-EXIM  
 Druh činnosti: spracovanie kovov  
 Stupeň priority: EZ s vysokou prioritou (K > 65)  
 Registrovaná ako: A Pravdepodobná environmentálna záťaž

Názov EZ: SL (009) / Stará Lubovňa - skládka Skalka  
 Názov lokality: skládka Skalka  
 Druh činnosti: skládka priemyselného a komunálneho odpadu;  
 Stupeň priority: EZ so strednou prioritou (K 35 - 65)  
 Registrovaná ako: B Potvrdená environmentálna záťaž

Názov EZ: SL (005) / Stará Lubovňa - ČS PHM Popradská ul.  
 Názov lokality: ČS PHM Popradská ul.  
 Druh činnosti: čerpacia stanica PHM;  
 Registrovaná ako: C Sanovaná/rekultivovaná lokalita

Pravdepodobné environmentálne záťaže a environmentálne záťaže môžu negatívne ovplyvniť možnosti ďalšieho využitia územia.

4. V predmetnom území je zaregistrovaný výskyt aktívnych zosuvov, potenciálnych zosuvov a stabilizovaných zosuvov. Nestabilné je aj bezprostredné okolie zaregistrovaných svahových deformácií, kde je možnosť rozšírenia a aktivizácie existujúcich zosuvov. Hodnotené územie patrí do rajónu potenciálne nestabilných až nestabilných území. Územie je citlivé na väčšie antropogénne zásahy.

Orgány územného plánovania sú podľa § 20 ods. 1 geologického zákona povinné v textovej a grafickej časti územnoplánovacej dokumentácie zohľadniť výsledky geologických prác, v konkrétnom prípade výsledky inžinierskogeologického prieskumu spracované v záverečnej správe: Atlas máp stability svahov SR v M 1 : 50 000 (Šimeková, Martinčeková a kol., 2006 list 27 – 41 Stará Lubovňa), ktorý je prístupný na mapovom serveri Štátneho geologického ústavu Dionýza Štúra Bratislava. Na webových stránkach sú dostupné aj ďalšie údaje a informácie o zaregistrovaných svahových deformáciách: [http://www.geology.sk/new/sk/sub/Geoisnomenu/geof/atlas\\_st\\_sv](http://www.geology.sk/new/sk/sub/Geoisnomenu/geof/atlas_st_sv), <http://apl.geology.sk/geofond/zosuvy/> a <http://apl.geology.sk/atlassd/>

Svahové deformácie v predmetnom území negatívne ovplyvňujú možnosti využitia územia pre stavebné účely.

5. Predmetné územie spadá do nízkeho až stredného radónového rizika, tak ako je to zobrazené na priloženej mape. Stredné radónové riziko môže negatívne ovplyvniť možnosti ďalšieho využitia územia.

6. Informácie o geotermálnej energii v predmetnom území sú k dispozícii na webovej stránke Štátneho geologického ústavu Dionýza Štúra – aplikácia Atlas geotermálnej energie <http://apl.geology.sk/mapportal/#/aplikacia/14>.

Podľa § 20 ods. 3 geologického zákona ministerstvo vymedzuje ako riziká stavebného využitia územia:

- a) **výskyt potenciálnych, stabilizovaných a aktívnych zosuvov.** Vhodnosť a podmienky stavebného využitia územia s výskytom potenciálnych a stabilizovaných zosuvov je potrebné posúdiť a overiť inžinierskogeologickým prieskumom. Územia s výskytom aktívnych svahových deformácií nie sú vhodné pre stavebné účely.
- b) **prítomnosť environmentálnych záťaží SL (010) / Stará Ľubovňa - SKRUTKÁREŇ-EXIM s vysokou prioritou riešenia** (hodnota  $K \geq 65$  podľa klasifikácie environmentálnej záťaže v Informačnom systéme environmentálnych záťaží). Vhodnosť a podmienky stavebného využitia územia s výskytom environmentálnej záťaže s vysokou prioritou riešenia je potrebné posúdiť a overiť geologickým prieskumom životného prostredia.
- c) **výskyt stredného radónového rizika.** Vhodnosť a podmienky stavebného využitia územia s výskytom stredného radónového rizika je potrebné posúdiť podľa zákona č. 355/2007 Z. z. o ochrane, podpore a rozvoji verejného zdravia a o zmene a doplnení niektorých zákonov v znení neskorších predpisov a vyhlášky č. 98/2018 Z. z., ktorou sa ustanovujú podrobnosti o obmedzovaní ožiarenia pracovníkov a obyvateľov z prírodných zdrojov ionizujúceho žiarenia.

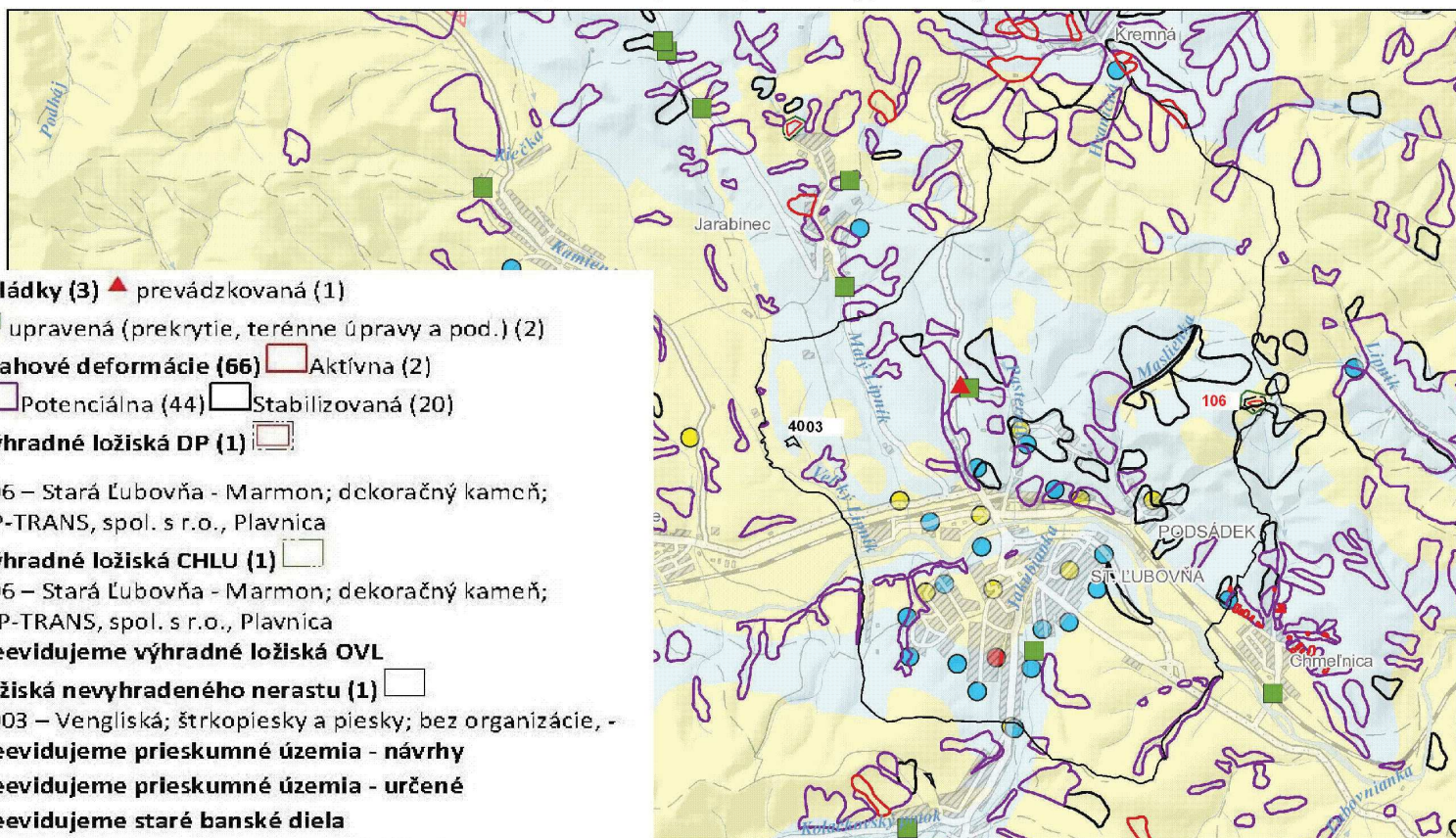
S pozdravom

RNDr. Viera Maťová  
riaditeľka odboru

Príloha:

- mapa v mierke 1 : 60 000 s vyznačením DP, CHLÚ, LNN, skládok odpadov, zosuvných území a radónového rizika
- mapový podklad s vyznačením environmentálnej záťaže (výpis IS EZ)

## STARÁ ĽUBOVŇA - DP, CHLÚ, LNN, skládky, zosuvy a radónové riziko



**Skládky (3)** ▲ prevádzkovaná (1)

■ upravená (prekrytie, terénne úpravy a pod.) (2)

**Svahové deformácie (66)** □ Aktívna (2)

□ Potenciálna (44) □ Stabilizovaná (20)

**Výhradné ložiská DP (1)** □

106 – Stará Ľubovňa - Marmon; dekoračný kameň;  
GP-TRANS, spol. s r.o., Plavnica

**Výhradné ložiská CHLU (1)** □

106 – Stará Ľubovňa - Marmon; dekoračný kameň;  
GP-TRANS, spol. s r.o., Plavnica

**Neevidujeme výhradné ložiská OVL**

**Ložiská nevyhradeného nerastu (1)** □

4003 – Venglíská; štrkopiesky a piesky; bez organizácie, -

**Neevidujeme prieskumné územia - návrhy**

**Neevidujeme prieskumné územia - určené**

**Neevidujeme staré banské diela**

**Radónové riziko - referenčné plochy (25)**

● nízke (16) ● stredné (8) ● vysoké (1)

**Neevidujeme Prognóza zvýšeného radónového rizika**

**Izoplochy radónového rizika (25)**

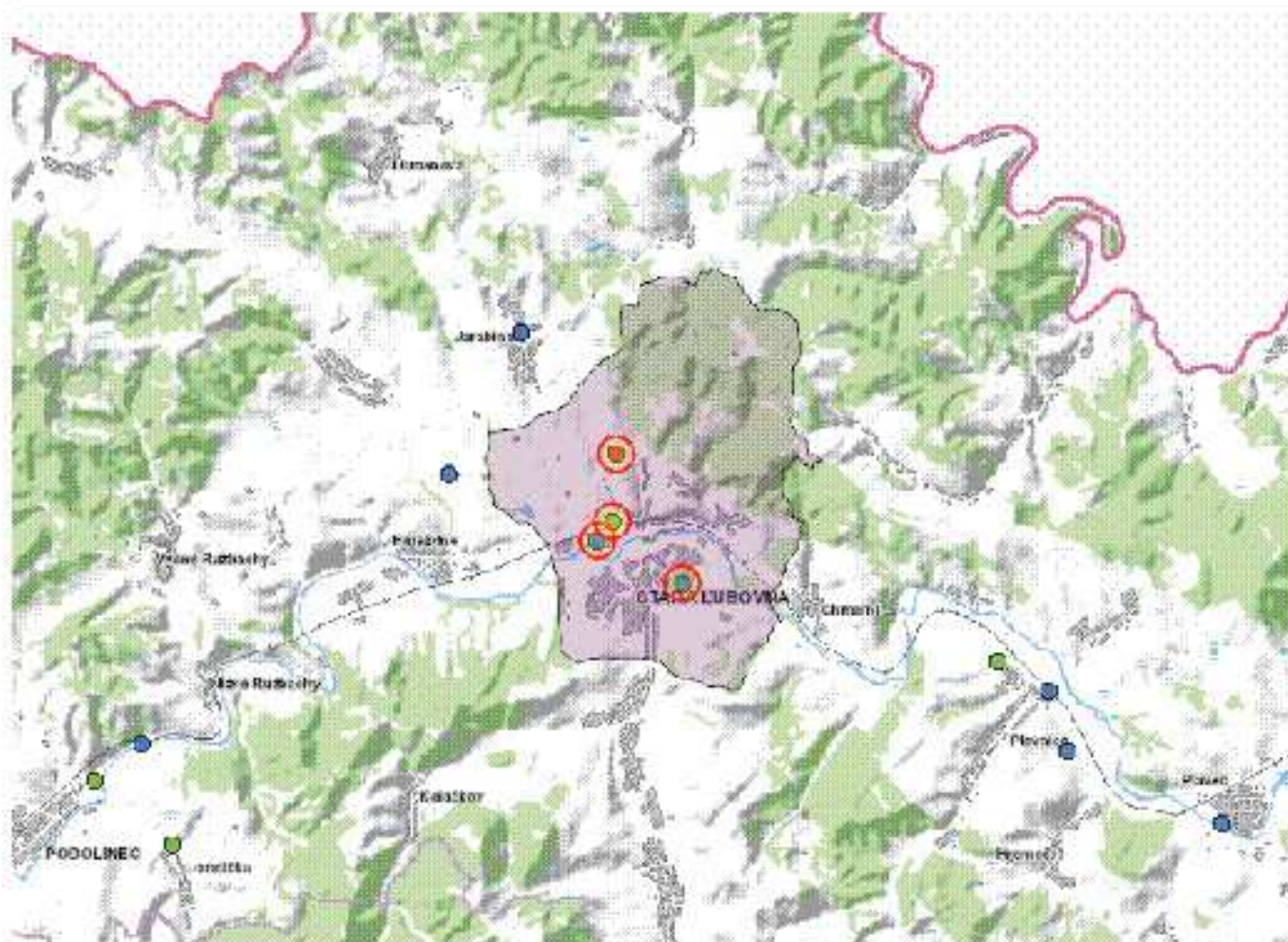
■ nízke 36,7 % (19) ■ stredné 63,0 % (25)

Ministerstvo životného prostredia Slovenskej republiky  
**VÝPIS Z REGISTRA ENVIRONMENTÁLNYCH ZÁŤAŽÍ**  
Vytvorené cez EnviroPerák!

Dátum vyhotovenia: **6.9.2020**  
Čas vyhotovenia: **7:28**

**Webová mapová aplikácia IS EZ - Informačný systém environmentálnych záťaží**

**ČASŤ: MAPOVÁ ZOSTAVA**



M 1 : 9 244 649

**ČASŤ: LEGENDA**

**Environmentálne záťaž (EZ)**

Všetky EZ

- Pravdepodobná environmentálna záťaž
- Environmentálna záťaž
- Sanovaná/rekultivovaná lokalita
- Pravdepodobná environmentálna záťaž aj sanovaná/rekultivovaná lokalita



## ČASŤ: INFORMATÍVNY VÝPIS PRIESTOROVÉHO PRYKU

### Obec: Stará Ľubovňa (okr. Stará Ľubovňa) (1)

[Hranice obcí]: Stará Ľubovňa

(Stav údajov k: 1574726400000)



Názov obce: Stará Ľubovňa

### [Mestky EZ]: ČS PHM BUS KARPATY

(Stav údajov k: 4.3.2020)



Identifikátor EZ: SK/EZ/SL/889  
Názov EZ: SL (008) / Stará Ľubovňa - ČS PHM BUS KARPATY  
Názov lokality: ČS PHM BUS KARPATY  
Dátum poslednej zmeny: 03.09.2008 16:19:36  
Registrovaná ako: [A Právdopodobná environmentálna záťaž](#)

### [Mestky EZ]: SKRUTKÁREŇ-EXIM

(Stav údajov k: 4.3.2020)



Identifikátor EZ: SK/EZ/SL/891  
Názov EZ: SL (010) / Stará Ľubovňa - SKRUTKÁREŇ-EXIM  
Názov lokality: SKRUTKÁREŇ-EXIM  
Dátum poslednej zmeny: 08.02.2019 14:01:22  
Registrovaná ako: [A Právdopodobná environmentálna záťaž](#)

### [Mestky EZ]: skládka Skalka

(Stav údajov k: 4.3.2020)



Identifikátor EZ: SK/EZ/SL/890  
Názov EZ: SL (009) / Stará Ľubovňa - skládka Skalka  
Názov lokality: skládka Skalka  
Druh činnosti: skládka priemyselného a komunálneho odpadu;  
Stupeň priority: EZ so strednou prioritou (K 35 - 65)  
Dátum poslednej zmeny: 17.01.2018 10:34:01  
Registrovaná ako: [B Potvrdená environmentálna záťaž](#)  
Záťaž je monitorovaná objektmi databázy IMZZ: [Záznamový list](#)  
Záťaž je evidovaná v registri skládok odpadov: [Záznamový list](#)

### [Mestky EZ]: ČS PHM Popradská ul.

(Stav údajov k: 4.3.2020)



Identifikátor EZ: SK/EZ/SL/1542  
Názov EZ: SL (005) / Stará Ľubovňa - ČS PHM Popradská ul.  
Názov lokality: ČS PHM Popradská ul.

Druh činnosti: čerpacia stanica PHM;  
Stupeň priority: v registri nie je uvedené  
Dátum poslednej zmeny: 15.03.2017 14:20:28  
Registrovaná ako: C Sanovaná/rekultivovaná lokalita

### ČASŤ: COPYRIGHT

- © 2009 - 2020 pre MŽP SR vytvára SAŽP, Register environmentálnych záťaží
- © Úrad geodézie, kartografie a katastra SR 2000, č.035/001004 - AG, SVM50
- © 2020 VÚVH, Integrovaný monitoring zdrojov znečistenia
- © 2020 ŠGÚDŠ, Register skládok odpadov
- © SAŽP, Register základných sídelných jednotiek; © Geodetický a kartografický ústav Bratislava, Zmluva č. 97-31-1352-4/2006 o poskytnutí hromadných údajov z katastra nehnuteľností