

Výroba pálených tehál v Novej Ľubovni.

Tak, ako je spomínané v prvom zväzku o obci - tu sa vedelo urobiť všetko, čo bolo ku životu potrebné. Nebol tu problém, nebolo to veci, ku ktorej by sa občania nevedeli postaviť a so všetkým si poradiť. To človek vedel oceniť až dospel, až žil v iných lokalitách, v iných krajoch a až vtedy si uvedomil, že aké získal „štátnice“, ktoré sa doma naučil a inde ich v živote uplatnil.

My vieme ale i to, že Spiš a teda i náš región oplýval všetkým, čo k životu bolo potrebné. Len sa nebáť toho - využiť to pre potrebu. A bolo to potvrdené - a rôzne pramene to potvrdzujú a zdôraznili to i historici na konferenciách už 7.X.1971 v Levoči. Tam boli prednesené stanoviská o Spiši a o spišských mestách od praveku až po novodobé obdobie. A časť ich poukázala na to, že Spiš bol jedným z najbohatších a najkultúrnejších krajov Strednej Európy. (Str.59-Spišské mestá v stredoveku). A nielen po Tatranskom pláne, ale i neskorších obdobiach, prisťahovalci v podobe Sasov, Švábov a pod. šli sem preto aby využili toto bohatstvo, ktoré im krajina dávala. I keď dobre vieme, že v pravom zmysle to zlato nebolo. A tak sme ho využili i my, i naši rodičia, prarodičia... To čo príroda dávala potrebné pre život.

Kto podal impulz na výrobu pálených tehál, ja osobne neviem. Od rodičov som sa dozvedel, že to boli nemci. Či je to pravda a či nie, neviem posúdiť. Viem ale to, že tehly sa robili skoro na celom Slovensku, na Morave i v Čechách. Ale to neboli pálené, ale surové a miešané s plevami alebo nasekanou slamou. Lenže prišiel dážď - vlhkosť, zatekala strecha, podmoknuté základy – podmurovka a bolo zle... A tam kde sa i vypaľovali, tak nie tak, ako u nás. Ale boli vybudované miestnosti – pece, do ktorých sa surové tehly pred vypálením ukladali. Tento spôsob, do ktorých sa surové tehly pred vypálením ukladali. Tento spôsob vypálenia tehál, čo bol u nás, som nikde inde nevidel, aby po vypálení a schladnutí pece, sa pec rozobrala a na tom mieste nezostalo nič, len holý "pľac" /rozumej – pozemok, holá zem/. Preto - pre mladú generáciu toľko.

Na obrázku je lokalita nazvaná Baňa, /teraz to nazývame Tehelňa/, kde tehly vyrábali viaceré rodiny a nielen pre seba a blízkych, ale i na predaj (obr.č.1). Každý si tehly robil na svojej roli. Alebo si roľu na výrobu prenajal.

Na obr.č.2 vidíme pracovný stôl na dvoch stojkách (kozách), prehnutý pod ťarchou hlíny, namiešanej s vodou a niekoľkokrát prekopanej, alebo prehádzanej hlíny – ílu, motykou nazývanou "graca". Vidíme prísun hlíny na stôl dreveným fúrikom po doske – "foršni". A preto, že je obyčajne teplo – leto, po jarých prácach i oblečenie sa tomu prispôbilo. Vzadu za stolom vidíme rovný pľac ako stôl - ako doska, na ktorom sú už z formy vyklopené tehly. Vľavo vidíme prístrešky, pod ktoré sa odkladali preschlé a stvrdnuté tehly aby ďalej vysychali. Tam sú ukladané tak aby medzi nimi zostávala aspoň 1 cm medzera, aby medzi nimi prúdil stále vzduch. Keď sa robili tehly vo dvojici – jeden pripravoval hlinu a vozil na stôl (ako na obrázku), to bola najťažšia práca a veľmi náročná. Naryť, alebo nakopať, polievať vodou a niekoľkokrát prekopať, alebo prehádzať motykou nazývanou (ako som už spomínal- gracia). V skutočnosti to bola ohnutá malá lopatka alebo rýľ do podoby motyky. Najlepšie nachystaná hlina bola vtedy, keď aspoň hodinu „čakala“ na odvoz na stôl, alebo nachystaná večer a ráno sa vozila na stôl.

Osoba pri stole mala za úlohu spracovať do foriem (alebo formy) to, čo bolo na stole. A na stole bola dovezená a pripravená hlina a suchý piesok. Suchý piesok bol pripravený na vysýpanie formy a na posýpanie miesta na stole, kde sa ukrájala polkruhovým nožom do formy časť hlíny, aby sa neprilepovala ani na stole a ani vo forme. (Niečo podobné, ako keď sa piekol chlieb a na podsýpanie, aby sa cesto nelepilo sa používala múka). A postup bol nasledovný. Nožom sa ukrojila taká veľkosť hlíny, aby bola na zaplnenie formy. Ukrojená hlina sa pováľala na stole a v posýpanom piesku a dvoma rukami určitou silou sa hodila do formy. S dnom formy sa pobúchalo po stole, aby v rohoch formy nezostali vzduchové bubliny, porovnal sa rukami povrch formy a prečnievajúca hlina na forme sa zarovnal, alebo ukrojila dreveným nožom. (Náradie t.j. forma,

polkruhový nôž, drevený nôž, sú na obrázku č.3 a je tam i graca a šuffa). Dvojica, keď mala veľký pl'ac na vyklopenie tehál dokázala urobiť i 500 kusov za deň. Nebolo to však pravidlom, pretože boli i iné práce a bolo treba každý deň i uložiť vyrobené tehly z minulého dňa. Po skončení výroby surových tehál sa všetko upratalo, uložilo a začali poľné práce, ako seno, žatva atď. Po ukončení obyčajne žatevných prác, to jest pred jeseňou, pred vyberaním zemiakov sa začalo so skladaním tehál z prístreškov do podoby pece. (obr. Tiež č.3)

A takýto tvar, alebo do takého tvaru boli poskladané surové tehly pred vypálením. Veľkosť a rozmery pece boli dané množstvom vyrobených tehál. Obyčajne výška bola do 3m, šírka do 4m, dĺžka do 4m. V čele pece vidíme šachty na drevo, ktoré boli po celej dĺžke pece a množstvo šachiet sa tvorilo podľa veľkosti pece, t.j. podľa množstva tehál. To sa zapálilo a tak sa vlastne vypaľovali hneď tie naukladané tehly. Po vypálení a vychladnutí pece sa všetko rozobralo a odviezlo - no a na tom mieste nezostalo nič.

Pri samotnej stavbe sa medzi tehľami nechávala polcentimetrová medzera, aby lepšie prechádzalo teplo. Keď sa postavil spodok pece so šachtami na drevo, nad ich klenbou sa skladal, alebo tvoril tzv. rošt. Nesmelo sa naňho zabudnúť. (to boli prázdne priestory o veľkosti polovice jednej tehly – tiež na obrázku). Vraj preto, aby sa rovnomerne udržiavala stabilná teplota po celej ploche pece. Nad roštom sa kládli tehly klasickým spôsobom v podobe väzby (obrázok).

Po postavení pece sa v šachtách zapálil oheň a slabým prikľadaním dlhého dreva, napr. guľáčov sa oheň udržiaval tak, aby začalo dôkladné vysušovanie tehál. Pri tomto slabom ohni sa zvonku po celom obvode pece zalepovali mokrou hlinou škáry medzi tehľami. (Tu chcem podotknúť, že tie tehly, čo robili okraj pece boli po vypálení tiež červené, až na posledný centimeter, až centimeter a pol každej tehly, ktorá robila vonkajší okraj pece.) Pri vysúšaní slabým ohňom bol zaujímavý úkaz - a to ten, že keď sa slabo zo začiatku kurilo, tehly menili farbu a začali byť mokré, akoby poliaté vodou, i keď niekoľko týždňov vysýchali pod prístreškom. A až teraz vnútorná vlhkosť sa tlačila von. A po určitých hodinách sa vlhkosť začala strácať od spodku až po vrch. A toto vysúvanie podľa veľkosti pece trvalo i 48 hodín. A až pec, jej škáry, boli zvonku zalepené a steny pece do vrchu boli znovu suché, začali sa do šachiet prikľadať dlhé dreva.. Kúrilo sa naplno. Kúrilo sa do tej doby, až sa tehly na samom vrchu začali červenať. To trvalo i 24 hodín.

Keď sa dosiahlo spomínaného efektu, bol už nachystaný hrubý piesok, alebo suchá hlina, alebo i suchá zemina. Vrch pece sa zakryl, alebo zasýpal do výšky okolo 10 cm. Zavreli, zamurovali sa šachty a pec začala odpočívať – chladla. A zvyčajne šli sa vyberať zemiaky.

Chcem pripomenúť, že i tu panovala nepísaná rivalita, že i tu si človek musel dávať pozor aby mu nejaký „dobrodinec“ neurobil niečo naschvál. To – naschvál – spočívalo v tom, že keď červenenie tehál dochádzalo k vrchu a majiteľ si to nevaroval, „dobrodinec“ mu v nečakanom okamžiku nalial vedro i dva studenej vody na vrch rozpálenej pece. Keď to pec neroztrhlo (tak to bolo ešte dobre), ale i tak výsledok boli poškodené rozpadnuté tehly. Preto sa pec musela i po uzavretí vartovať najmenej 12 hodín.

A ešte jedna pripomienka. Pri rozoberaní pece, už pri odvoze na klenbách šachiet boli tehly, ktorým sme hovorili, železné. Oni mali najviac ohňa a zvonili ako by boli z porcelánu. Murári ich používali na stavbu komínov. Dreva – celých žrdí, guľáčov sa spotrebovalo veľa. Tiež smrek, sosna, jedľa a pod. No a nakoniec, keď sa vybrali zemiaky, pec bola vychladená, začala sa rozoberať a odväžať tehly. Na pôvodnom mieste nezostalo nič, len holý, rovný " pl'ac".

Ľudia si pomáhali, ako mohli. Keď bol záujem, chuť a zdravie slúžilo pri priemernom gazdovstve sa dalo nachystať na dom všetko. Kameň sa nalámal obyčajne v "Cole" /hora okolo Jakubianky smerom ku Starej Ľubovni- dodnes tam vidieť kamene, obrastené sosnami/, ale i inde, drevo sa doviezlo, keď nie ináč, tak i z Černej hory, vápno sa inde zamenilo i za nadvýrobu tehál, šindel sa narobil, piesok po povodniach nazbieral na kamencoch - a keď bolo príbuzenstvo nielen početné, ale i dobré – príjemné, a boli medzi nimi i cimermani (zimerman), tak o všetko bolo postarané a život šiel d'alej.

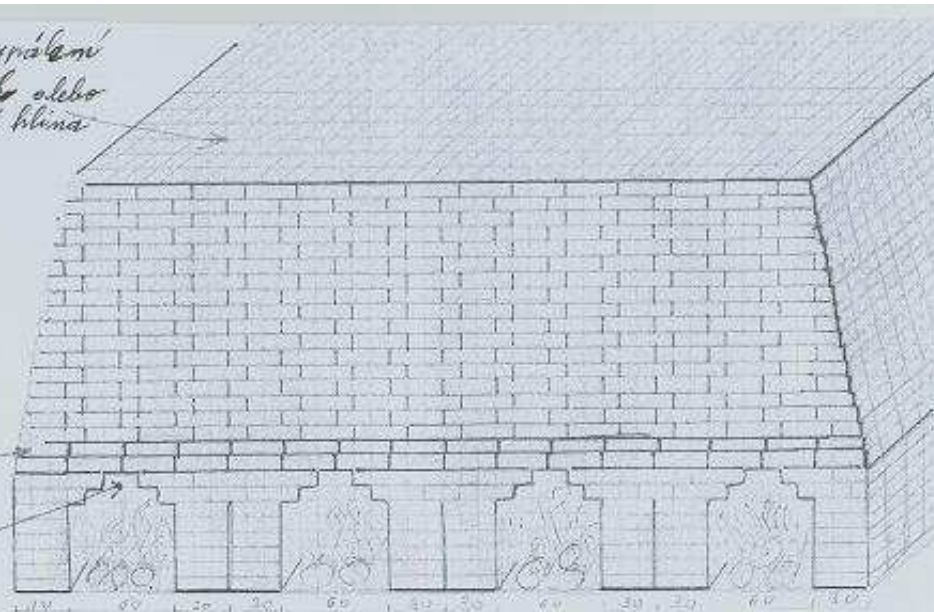
Po vyrašení
piesok alebo
suchá hlinka



skladanie tehál nad
košami (právkami)

tam vznikajú tzv. „kolenné“ tehly

košt



poskladanie pecí

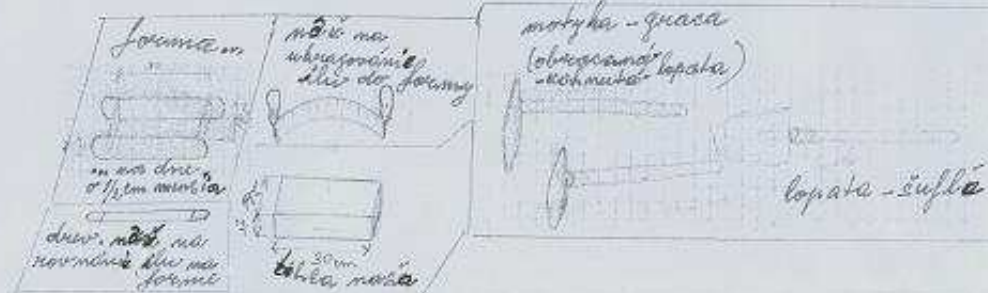
č.3



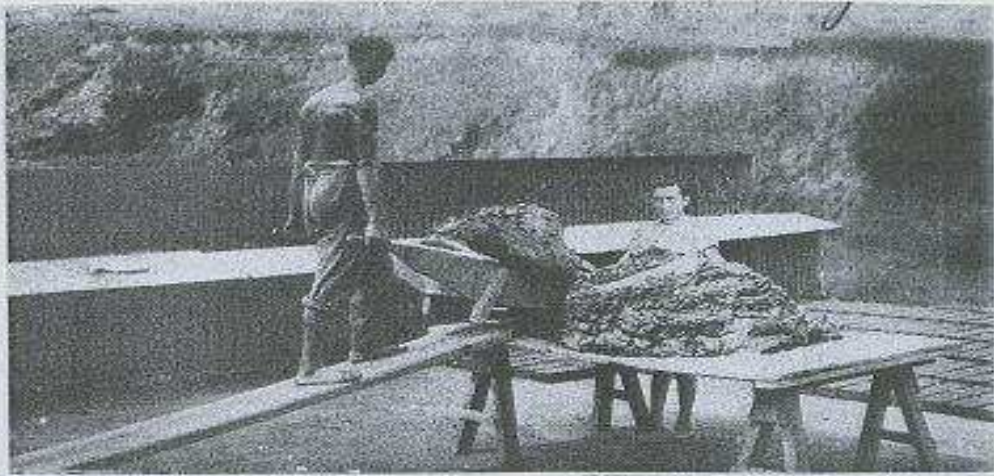
košt pohľad z vrchu



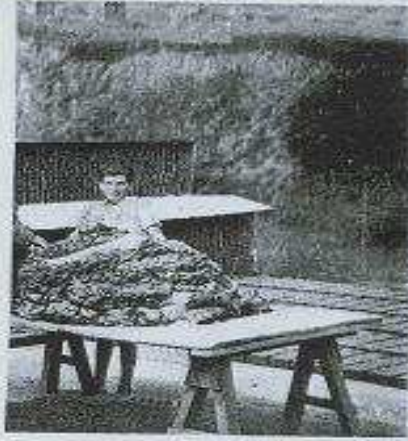
košt - pohľad z prednej



Pálenie tehál



č. 2



Výroba tehál