

Kúpele - Ľubovňa



Kolorovaná pohľadnica kúpeľného domu z roku 1919.



Pekný hrazdený kúpeľný dom v švajčiarskom štýle v roku 1905 v ihličnatom lesoparku.

Übúfúrdő - Források



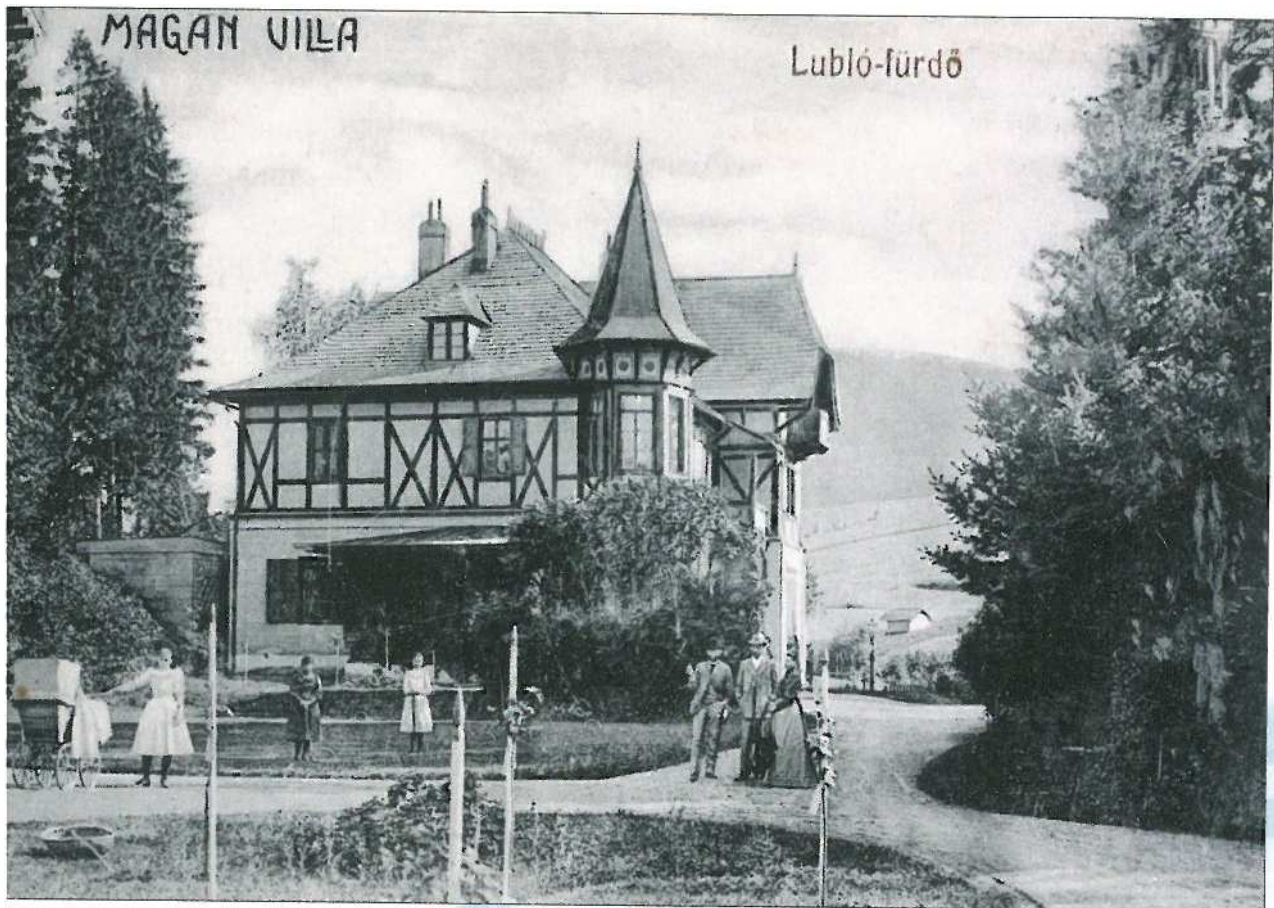
Drevená kolonáda pri pitných prameňoch, okolie bolo upravené na rozsiahly lesopark. (1910)



Übúfúrdő

Silvia villa

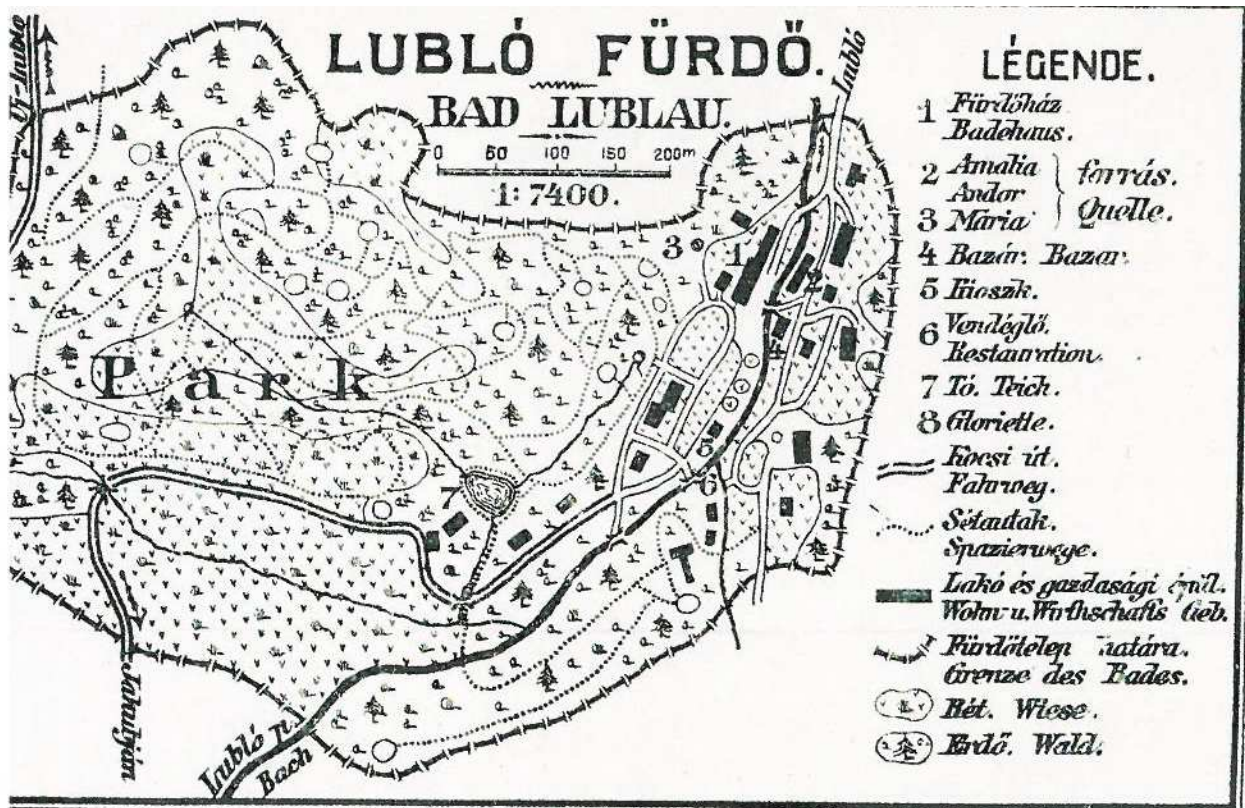
Vila Silvia



Probstnerova vila – Alfréda Probstnera, ktorý sa o kúpele staral (1920)



Vila Hebe, ktorá stála oproti kúpeľnému domu s veľkou verandou (1926)



Rajzolta: Gabrovitz Camillo.

Plán kúpeľov z obdobia Rakúsko – Uhorska ukazuje na rozsiahly park s početnými promenádnymi cestičkami.



Vila Iris



Vila Aurora z roku 1902 – neďaleko jazierka

Zdroj:

**Kniha "Kúpele odviata časom" – autori: Eva Potočná, Július Cmorej
Vydalo Vydavateľstvo Region Poprad s.r.o.**



Andrej Probstner ml.



Andrej Probstner st.



Probstner Mária



Alfréd Artur Probstner



Artur Napoleon Probstner (ako dieťa)



Jazero v kúpeľoch (1910)



Tento pomník volali a volajú naši ľudia "smarkatá baba". Povesť o tomto pomníku sú rôzne, poznáme napr. aj takú, že vedľa tohoto pomníka je "st'atá hlava ženy". Kedysi bolo niečo podobné situované na vrchu tohoto pomníka a zvetrané časom sa časť z pomníka ulomila.

Pomník je v areáli zaniknutých starých Ľubovnianskych kúpeľov, v jeho niekdajšom lesnom parčíku. Dnes už je pomník bez akýchkoľvek identifikačných údajov, z ktorých by bolo zrejmé, kto na tomto mieste odpočíva. Z rodinného tradovania a potvrdených informácií – je tu údajne pochovaná prvá manželka Alfréda Artúra Probstnera, Eugénia Amália Jozefína Záreczká.

Osobnosti : V roku 1825 obec od Uhorskej komory, teda od štátu, kúpil spolu s kúpeľami a Obcou Jakubany levočský bohatý mešťan, banský odborník a banský podnikateľ Andrej Probstner st. Rodina vlastnila obec až do roku 1848 a potom tu sídlila a mala majetky – najmä železiarne a kúpele do konca 2. svetovej vojny. Andrej Probstner st. Prepojil cestu z Levoče do Starej Ľubovne, čím tiež umožnil spojenie dolných častí krajiny s priesmykov v Mníšku n/Popradom vedúcim do Haliče. Pre verejnosť sprevádzkoval Novoľubovnianske kúpele a zabezpečil k nim aj cestný prístup. Na vlastné náklady a bez akýchkoľvek daní alebo príspevkov verejnosti postavil na cestách mosty v dĺžke viac ako 12.000 siah. Umožnil tak nielen ľahšie spojenie pre kúpeľných hostí, ale aj furmanky soli zo Solivaru do podtatranských oblastí a presuny vojenských transportov. V čase cholery a hladu na Spiši prejavil svoje sociálne cítenie voči poddaným poskytnutím služieb v svojich budovách, ale im aj zdarma rozdelil veľké množstvo potravín.

Pravnuk Andreja Probstnera st. **Alfréd Artúr Probstner** bol asistentom na Katedre hutníctva a výroby železa na akadémii v Banskej Štiavnici. Neskôr bol organizátorom riadenia výroby železa a prevádzky železiarní v bývalom Uhorsku na budapeštianskom ministerstve financií. Okrem toho

pracoval v baníctve a hutníctve vo funkcii tajomníka v oddelení železiarní, hlavného banského radcu a sekčného šéfa oddelenia baníctva. V tejto problematike bol aj publikačne činný. Stal sa členom pobočky Československého červeného kríža v Starej Ľubovni a Slovensko-maďarského osvetového spolku. Mal aj umelecké vlohy poeta. Nezanevrel však ani na majetky v Novej Ľubovni a kúpele. Práve ešte viac po odchode do dôchodku v roku 1915 sa kúpeľom venoval naplno. V roku 1921 za zanielil pre sprevádzkovanie zatvorených kúpeľov a požiadal Spišskú župu o povolenie, ktoré aj dostal, ba župa dokonca vyzvala Štátny stavebný úrad v Levoči, aby opravil cestu vedúcu zo Starej Ľubovne až k potoku Jakubianka a tiež most nad nim. Súčasne tiež zabezpečila autobusvé spojenie až do Novoľubovnianskych kúpeľov. Poskytoval kúpeľné zľavy štátnym úradníkom, členom nemocenských pokladní a nemajetným. Získal licenciu na výrobu a predaj minerálnej vody.

pre zaujímavosť kliknite na: http://www.locseitemeto.eoldal.hu/fenykepek/szepessegiak-talalkozoja--spisske-stretnutie-2011szept/alena-kredatusova-eloadasanak-kepei/#photo_356

Vedeli ste, že... Na trase náučného chodníka v lesoparku v Novoľubovnianskych kúpeľoch rastie niekoľko exemplárov borovice vejmutovky, ktoré patria medzi najvzácnejšie dominanty lesoparku. Drevina pôvodne pochádza zo severovýchodnej Ameriky, kde tvorí rozsiahle porasty. U nás sa pestuje od konca 18. storočia a pre rýchly rast a majestátny tvar koruny je vzácnou a hodnotnou parkovou drevinou. Najväčšia borovica vejmutovka (*Pinus strobus* L.) v prostredí kúpeľov , má 350 rokov, výšku 25 m a obvod 590 cm , priťahuje pozornosť mnohých návštevníkov, ktorí čerpajú energiu a vnímajú liečivé vyžarovanie z jej členitého kmeňa. Táto vzácna drevina bola nominovaná do súťaže o titul „Strom roka 2011“ nadáciu EKOPOLIS, kde sa umiestnila na krásnom šiestom mieste.
