

## **Reštaurátorská dokumentácia**

# **Zástava Spolku Sedembolestnej Panny Márie v Novej Ľubovni**

## Reštaurátorská dokumentácia

### Zástava Spolku Sedembolestnej Panny Márie v Novej Ľubovni



## Obsah

<b>1</b>	<b>Základné údaje o predmete.....</b>	<b>4</b>
<b>2</b>	<b>Historický výskum.....</b>	<b>5</b>
<b>3</b>	<b>Opis predmetu.....</b>	<b>6</b>
<b>4</b>	<b>Reštaurátorský výskum.....</b>	<b>8</b>
	4.1 cieľ výskumu	
	4.2 metódy výskumu	
	4.3 realizácia výskumu	
<b>5</b>	<b>Návrh na reštaurovanie.....</b>	<b>10</b>
<b>6</b>	<b>Realizácia reštaurátorských prác.....</b>	<b>12</b>
<b>7</b>	<b>Fotodokumentácia.....</b>	<b>15</b>
<b>8</b>	<b>Záverečné vyhodnotenia.....</b>	<b>38</b>
<b>9</b>	<b>Podmienky a spôsob uloženia.....</b>	<b>38</b>

## 1 Základné údaje o predmete

Názov predmetu:	Zástava Spolku Sedembolestnej Panny Márie v Novej Ľubovni
Datovanie:	1933
Lokalita:	neznáma
Autor:	neznámy
Materiál:	textil, drevo, mosadz, železo, kartón
Technika:	šitie, olejomaľba, lisovanie, gravírovanie, brúsenie, leštenie
Rozmery: zástava:	1570 mm x 1280 mm
tyč:	dĺžka - 3480 mm, priemer rukoväte - 50 mm
Majiteľ predmetu:	Spolok Sedembolestnej Panny Márie v Novej Ľubovni
Realizátor reštaurovania: olejomaľby:	Mgr. art. Daniela Siváňová
	zástava a tyč: Pavol Sás
Začiatok reštaurovania:	marec 2018
Koniec reštaurovania:	október 2019

## 2 Historický výskum

Spolok k úcte Sedembolestnej Panny Márie v Novej Ľubovni, inak nazývaný aj *Bratéria*, bol založený 15. apríla 1858. Založili ho tesárski, kušníerski, stolárski a kováčski majstri. Podľa uchovaných regúl z tohto obdobia boli spočiatku do spolku prijímaní iba majstri. K zakladajúcim členom spolku patrili: Ján Štelmach, Stanislav Smek, Ruman Konkol', Kasper Pečarka, Ján Pečarka, Kuba Smrek, Jakub Pavelčík, Jantek Olszavski, Ján Knapik, Martin Habiniak, Janči Zeman, Ján Konkol', Franek Krupka, Tomek Folvarčík, Pavel Repka, Józek Ruzička, Tomek Janči, Janči Smek, Ján Štelmach, Stefan Fišer, Šimon Konkol', Gabrijel Smrek, Kasper Wilček, Jozef Wendzuch, Roman Konkol'.

Na čele spolku bol volený predseda (cechvoter), ktorý požíval veľkú autoritu. Zo spolku mohol vylúčiť člena, keď mu dokázal, že nežije príkladným kresťanským životom. Každý člen spolku mal za povinnosť pravidelne zúčastňovať sa v nedeľu na svätej omši.

Zástava Spolku Sedembolestnej Panny Márie v Novej Ľubovni sa prvýkrát spomína na valnom zhromaždení tohto spolku 28. decembra 1931. Vtedy sa členovia spolku rozhodli zakúpiť pri príležitosti osláv 75. výročia založenia spolku zástavu. Bolo logické, že na zástave bude zobrazená patrónka spolku Sedembolestná Panna Mária. Vyobrazenie Svätého Floriána, ako patróna a ochrancu hasičov na druhej strane zástavy, bolo na požiadanie hasičov, ktorí vstúpili do spolku v roku 1930. Hasiči sa uzniesli 27. februára na svojom mimoriadnom zhromaždení DHZ vstúpiť do spolku ako kolektívny člen so vstupným vkladom 100 Kčs, pretože sa v ťažkých časoch chceli utiekať pod ochranu Matky Božskej. V nasledujúcom období boli prípravy na objednanie zástavy a členovia spolku sa uzniesli prispieť po 10,- korún na jej vyhotovenie. Zároveň ak prispeje na zástavu nečlen spolku, je považovaný za člena spolku. Týmto spôsobom sa stali členmi spolku aj obyvatelia z okolitých obcí a mesta Stará Ľubovňa. Predsedom spolku bol v tom čase Roman Konkol', pokladníkom Kazymierz Konkol', zapisovateľom bol Jeronym Smrek. Revízormi spolku boli Andrej Štelmach, Martin Smoroň, Jozef Kaleta st., Augustín Nadžady a dozorcami František Kmezc. Náklady na zhotovenie zástavy boli 1290,- korún. Nie je známe, kto namaľoval obrazy, ani kto a kde ušil zástavu, pretože sa zachovali iba prepisy zápisníc spolku a nie originály. Slávnosť 75. výročia založenia spolku a posviacky zástavy sa konala v odpustovú nedeľu 16. júla 1933 o pol tretej popoludní. Posviacku vykonal d. p. dekan Andrej Truník z Hniezdneho. Kázeň predniesol d. p. farár Michal Stanko zo Starej Ľubovne. Farským administrátorom v Novej Ľubovni bol d. p. František Chrašč, farár v Kolačkove. Na posviacke a oslavách sa zúčastnili okrem domácich aj vzácny hostia – gróf Ján Zamoyski, majiteľ kúpeľov Alfréd Probstner, okresný náčelník Ladislav Sedlák, notár Emil Hoffelder, komisár Ľudovít Grech, predseda berného úradu Rudolf Jeřábek, advokát Dr. Eugen Havrillay, Dr. Jozef Palmay, Dr. Ľudovít Farkaš, starosta mesta Stará Ľubovňa Ján Kačur, poštový predseda Ján Incinger, Ladislav Polakovič, Emil Dlugolinsky, Otto Csernecky, kňazi z okolitých obcí a ďalší, ktorí darovali peniaze na zakúpenie klinec. Tieto klince v tvare erbov, na ktorých sú vyryté mená darcov, boli slávnostne pribíjané po posviacke do drevenej tyče zástavy. Menný zoznam darcov je zachovaný aj v súčasnosti na tyči (horongvi) v počte 118 kusov.

### 3 Opis predmetu

Obojstranná zástava Spolku sedembolestnej Panny Márie v Novej Ľubovni (Bratéria) vyhotovená pri príležitosti 75. výročia založenia tohto spolku v roku 1933. Zástava je vyhotovená z vlneného damašku, dvojfarebná. Jedna strana bola pôvodne karmínovočervená, druhá jasnožltá, podšité vo vnútri plátnom. Na oboch stranách sú v strede osadené olejomaľby na plátne, lemované po okrajoch ozdobnou páskou. Okolo obrazov sú oválne vyšívané texty hladkovaním na kartóne a prišité ku vrchnej aj podkladovej látke. Na bordovej strane je obraz sediacej sedembolestnej Panny Márie pred krížom držiac v náručí Ježiša Krista, sňatého z kríža. Nad obrazom je text: „Bolestná Kráľovna Slovenska“, pod obrazom je text: „oroduj za nás“. Na žltej strane zástavy je obraz stojaceho Sv. Floriána vyobrazeného v zlatom štíte na modrom poli, okolo štítu sú atribúty hasičov – helma, sekery a rebrík. Nad obrazom je text: „75 ročnie jubileum spolku sedem bol. P. Marie“, pod obrazom je text: „v Novej Ľubovni“. Po bokoch sú vyšité roky: „1858“ (rok založenia spolku) a „1933“ (rok 75. výročia a rok zhotovenia zástavy). Vyšité texty sú doplnené vyšitým ozdobným ornamentom. Po obvode zástavy na dlhých stranách a jednej krátkej sú prišité ozdobné strapce - metráž, na druhej krátkej strane sú prišité kovové karabínky na zavesenie zástavy ku tyči (horongvi). Na voľných rohoch zástavy sú prišité ozdobné predĺžené strapce.

Tyč (horongva) je zhotovená zo smrekového dreva, na nej je hnedý farebný náter, pod ním na niektorých miestach stopy po podkladovej tmavomodrej farbe. Na jej vrchole je osadený mosadzný kríž nad profilovanou mosadznou guľou a mosadzným valcom, zaistený šrúbou a krídlou maticou, pod krížom sú v hornej časti pripevnené v troch stĺpcoch (na troch stranách) mosadzné erby, na ktorých sú vyryté mená donátorov, resp. členov spolku. Na štvrtej strane sú naskrutkované mosadzné očká, na ktorých bola pripevnená zástava. V dolnej časti je osadená guľa, vyhotovená zo železného plechu.

Zoznam mien donátorov vyhotovenia zástavy Spolku Sedembolestnej Panny Márie v Novej Ľubovni na mosadzných erbových štítkoch:

1. stĺpec	2. stĺpec	3. stĺpec
HR. JAN ZAMOYSKI	ALFRED PROBSTNER	ANDR. TRUNIK
EDMUND GULOVIČ	ROMAN KONKOL ST.	MARIA JUŠIKOVÁ
MICH. STANKO	FRANT. CHRAŠČ	JOZEF DAŇKO
OTTO CSERNETZKY	JÁN RURA	FRANT. MAGUTH
RUD. JERABEK	DR. LAD. SEDLÁK	BÉLA MEDGYESSI
BEDR. FRANK	IMRICH BARLIK	DR. LUD. FARKAŠ
ANT. KUNSCH	LAD. POLAKOVIČ	JÁN KAČUR
JÁN INCZINGER	EMIL DLUGOLINSKY	JUL. HUFNAGEL
EMIL HOFFELDER	JUL. SCHUCHA	LADISL. SCHNEIDER
ŠTEF. KOLODZEY	CECILIA KALETOVÁ	ERNEST KAČUR
DR. EUG. HAVRILLAY	KAROL KALETA	ANT. MOCHNAČ

FRANT. KUBRICHT	FABIAN KALETA	DR. JOZ. PALMAI
JOZ. KOHUT	DR. LUD. GRECK	JAN BOČKAY
GEJZA KOPČAK	KATAR. KOHUTOVA	RUD. VOŠKO
URBARIALNE OBEC N.Ľ.	JÁN JUŠIK	VILEM HOVJACKY
HASIČSKY SBOR N.Ľ.	JÁN KOKOL	FRANTIŠEK SYROVÁTKA
JOZ. SMOROŇ	POTRAVNÉ DRUŽSTVO N.Ľ.	KAZIMIR KONKOL
VIKT. KONKOLOVÁ	ŠTEF. VALIGURSKY MLD.	LUDEV. BARLIK
ANDR. ŠTELMACH	JERONYM SMREK	JULIA MELINAK R.K.
JENDRICOVSKÝ JOZ.	REHOR ŠKAPURA	AUG. NADŠADY
JOZ. KAISER	KAROL KMEČ	FRANT. KMEČ
JÁN VALIGURSKY	JOZ. KALETA MLD.	AMAL. KMEČOVÁ
SIMON KALETA	LUDV. SMREK	MLD. ROM. KONKOL
IZID. ŽITT	BENED. KONKOL	EDUARD RABATIN
FRANT. RURA	LUCIA KONKOLOVÁ	ŠTEF. VALIGURSKY ST.
MICH. KRUPKA	AMBR. BARLIK	GENOV. KRUPKOVÁ
GERT. KRUPKOVÁ	ANG. KRUPKOVÁ	HEL. VALIGURSKÁ
ANT. REPKA	JOH. KMEČOVÁ	TOM. ŠTELMACH
ROB. HAJOSTEK	JOZ. VRESILOVIČ	FILIP KONKOL
SAND. ALEXOVIČ	FRANT. KONKOL ST.	MAT. JENDRICOVSKÝ
PET. ŠTELMACH	VIKT. KMEČ	ST. MAT. KMEČ
MAXIMIL. KONKOL	MAR. ALEXOVIČOVÁ	MICH. FOLVARČIK
AUG. HUDAK	VINC. VOJČAK	SAL. RUSINAKOVÁ
JÁN KALETA	MIKUL. KONKOL	ŠTEF. BARLIK
MARTA REPKOVÁ	ŠTEF. TURLIK	MARTIN BODIO
JOZ. BARLIK	VIKT. REPKA ML.	JAN ZALEŠ
KAROL HUDAK	KAROL BARLIK	JERONYM KMEČ
VINC. JENDRICOVSKÝ	FRANT. KONKOL MLD.	PETER RURA
JÁN ŽEMBA MLD.	JOZ. VALIGURSKY	PAV. REPKA
	JAN JENDRICOVSKY	

Spolu 118 mosadzných erbových štítkov

## **4 Reštaurátorský výskum**

### **4.1 Cieľ výskumu**

Cieľom reštaurátorského výskumu je získať ucelený obraz o stave objektu, získať poznatky o povahe predmetu, identifikovať materiály, rozsah poškodenia, určiť charakter a mieru znečistenia. Na skúmanom objekte budú vykonané nutné deštruktívne a nedeštruktívne metódy výskumu. Výsledkom bude návrh optimálneho postupu a jeho realizácia.

### **4.2 Metódy výskumu**

#### **Nedeštruktívne metódy:**

- vizuálny prieskum
- pozorovanie pomocou lupy

#### **Deštruktívne metódy:**

- spaľovacie skúšky

### **4.3 Realizácia výskumu**

#### **Vizuálny prieskum – stav predmetu:**

Zástava je celoplošne zanesená depozitom, v značnej miere znečistená, na niektorých miestach sú stopy po biologických škodcoch. Vrchná látka je značne degradovaná, na niektorých miestach absentuje úplne, po celej ploche sú viditeľné stopy po aktivite molí, vlákna sú skrehnuté a oslabené. Na zástave sú voľným okom viditeľné fľaky a škvrny, spôsobené nadmernou vlhkosťou a prachom, ale aj masťné tmavé fľaky neznámeho pôvodu. Bavlnené nite použité na vyšívanom texte sú krehké, uvoľnené a na viacerých miestach roztrhnuté. Podkladové kartóny jednotlivých písmen sú na viacerých miestach prelomené, alebo roztrhnuté úplne. Ozdobný ornament pri texte, vyšíty vlnenou priadzou, je na viacerých miestach poškodený degradáciou a roztrhnutím vlnenej priadze, alebo uvoľnený od podkladu degradáciou bavlnenej nite. Ozdobné strapce – metráž sú znečistené, na niektorých miestach chýbajú, poškodené je spevňovacie šitie, najmä v rohovej dolnej časti zástavy absentuje úplne. Na viacerých miestach spevňovacieho šitia strapcov chýba, alebo je silne degradovaná ozdobná niť. Ozdobný predĺžený stravec v hornom rohu je poškodený, drevená časť je napadnutá červotočom, kovové časti sú skorodované. V dolnom rohu chýba úplne aj s kúskom vytrhutej látky. Olejomalby na plátne sú veľmi silne degradované, zanesené depozitom, plátno je deformované. Absentuje značná časť malby, niektoré časti obrazov (najmä detaily) sú ťažko čitateľné. Bude potrebná analýza a porovnanie s archívnym materiálom. Zachovalá farebná vrstva je uvoľnená od podkladovej látky, v šupinách sa uvoľňuje a opadáva. Ozdobné pásky lemujúce obrazy sú degradované, v niektorých častiach je uvoľnená väzba, v niektorých miestach sú poškodené vlákna. Všité karabínky sú skorodované a zoxidované. Celá zástava je deformovaná v diagonálnom smere ako dôsledok dlhodobého zavesenia na tyč (horongva).

Tyč (horongva) pozostávajúca z drevenej, mosadznej a železnej časti je v značnej miere zanesená depozitom, prachom a nečistotami. Vo veľkej miere absentuje farebný náter drevenej časti, tyč je deformovaná a nesie stopy po úbytku drevnej hmoty. Po celej dĺžke drevenej časti sú pozdĺžne praskliny. Všetky mosadzné časti sú skorodované, kríž je deformovaný, rovnako aj profilovaná guľa, ktorá je aj poškodená. Na obidvoch častiach gule sú praskliny, časť v spodnej polovici chýba. Mosadzný valec nesie stopy škrabancov. Mosadzné erby sú zoxidované, zanesené špinou a depozitom, niektoré sú uvoľnené od drevenej tyče. Časť z nich sú doškriabané po neodbornom čistení. Na niektorých erboch



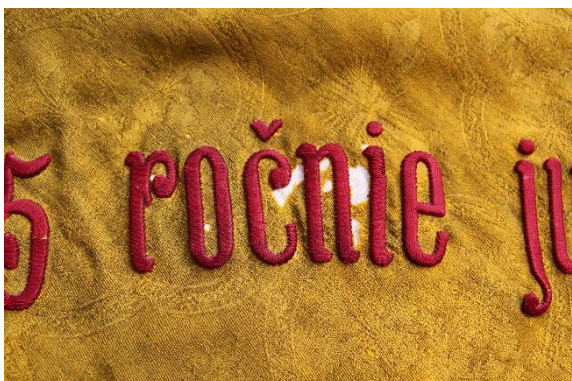
sú deformované hroty, na dvoch erboch je hrot celkom ulomený. Počet erbov je 118 kusov osadených v troch stĺpcoch. Mosadzné očka v počte 12 kusov sú zoxidované. Guľa osadená v dolnej časti tyče, vyhotovená zo železného plechu a spájaná cínovaním, je silne skorodovaná, mierne deformovaná a poškodená. Časti pri otvoroch na klince absentujú.

**Pozorovanie pomocou lupy:**

Pozorované boli jednotlivé materiály, poškodenia a charakter znečistenia.



Detail poškodenia a degradácie materiálu



Detail poškodenia a pôsobenie živočíšnych škodcov



Detail poškodenia kríža a mosadzných erbov

## 5 Návrh na reštaurovanie

Cieľom reštaurovania je najmä stabilizovanie najviac poškodených častí, celoplošné odstránenie degradačných vplyvov, čistenie jednotlivých ozdobných prvkov, doplnenie chýbajúcich a poškodených častí. Rozmerová stabilita olejomalieb, upevnenie uvoľnenej maľby, čistenie, tmelenie a následné vykonanie retuše obrazov.

Na základe vyhodnotenia reštaurátorského výskumu je navrhnutý nasledovný postup reštaurátorských prác:

### Textilná časť - zástava

- Odstránenie depozitov suchým spôsobom – odsávaním
- Odpáranie ozdobných lemovacích pásov olejomalieb
- Demontáž olejomalieb od podkladových vrstiev, odovzdanie reštaurátorovi s odbornou spôsobilosťou
- Odpáranie stehu a demontáž kovových karabínok na samostatné čistenie
- Odpáranie ozdobných strapcov, chemické čistenie
- Odstránenie depozitov a škvŕn lokálne chemicky a mokrým spôsobom (lieh, syntapon L)
- Príprava pomocného materiálu
- Fixovanie poškodených miest pomocným materiálom pomocou adheziva (polyamid) a šitím
- Fixovanie a doplnenie absentujúcich častí textílie šitím, resp. náhradnou látkou
- Fixácia poškodených kartónových podkladov písmen lepením
- Fixácia a rekonštrukcia degradovaného resp. absentujúceho vyšívaného textu a ozdobného ornamentu náhradným šitím
- Čiastočná rekonštrukcia degradovaných ozdobných pásov okolo obrazov
- Čiastočná rekonštrukcia degradovaného, resp. absentujúceho spevňovacieho šitia ozdobných strapcov
- Chemické odstránenie korózie a pasivácia kovových karabínok pomocou roztokov kyseliny orthofosforečnej a následná povrchová úprava
- Konzervovanie a čiastočná rekonštrukcia zachovaného ozdobného predĺženého strapca
- Celková rekonštrukcia chýbajúceho predĺženého strapca (vyhotovenie nového)
- Opätovné pripevnenie reštaurovaných obrazov pomocou šitia a lemovacích pásov k zástave
- Zošitie zástavy na rubovej strane
- Opätovné našitie ozdobných strapcov ručným stehom
- Fixácia strán zástavy skrytým ručným stehom
- Opätovné všitie karabínok na pôvodné miesta
- Zošitie zástavy okolo karabínok skrytým ručným stehom

## Tyč – horongva

- Demontáž kríža, gule a očiek
- Demontáž (podľa možnosti) jednotlivých mosadzných erbov
- Mechanické a chemické odstránenie depozitov, prachu a nečistôt z drevenej časti
- Vyspravenie a stabilizácia prasklín a miest s úbytkom drevenej hmoty
- Rekonštrukcia a retuš farebného náteru
- Odstránenie korózie na mosadzných častiach pomocou vodného roztoku chelatonu III., neutralizácia, následné preleštenie a stabilizácia povrchu
- Oprava deformovaných častí kríža
- Oprava, resp. náhrada poškodených častí kríža
- Mechanické a chemické odstránenie depozitov a korózie z mosadzných erbov, oprava deformovaných a ulomených častí
- Preleštenie povrchu mosadzných erbov a následná povrchová úprava
- Odstránenie korózie, pasivácia povrchu a povrchová úprava železnej spodnej gule pomocou roztokov kyseliny orthofosforečnej
- Spätná montáž jednotlivých častí a kompletizácia tyče

## 6 Realizácia reštaurátorských prác

Na základe navrhovaného postupu, boli realizované reštaurátorské práce:

Textilná časť - zástava

- Neviazané depozity z povrchu zástavy boli odstránené mechanicky pomocou jemného štetca a odsávaním vysávačom s násadkou regulujúcou ťah, vynechané boli miesta s najväčšou degradáciou materiálu.
- Na ozdobných lemovacích pásičkách olejomalieb bol uvoľnený vnútorný steh, ktorý zároveň fixoval olejomalby na vrchnú i podkladovú látku.
- Následne bol odstránený fircovací steh, ktorým boli prichytené obrazy, bola vykonaná demontáž olejomalieb od podkladových vrstiev a odovzdané reštaurátorke s odbornou spôsobilosťou Mgr. art. Daniele Siváňovej. Reštaurátorské práce na olejomalbách „Sedembolestná Panna Mária“ a „Svätý Florián“ sú samostatnou kapitolou a nie sú súčasťou tohto protokolu.
- Odstránenie skrytého stehu na krátkej vnútornej strane zástavy a demontáž skorodovaných kovových karabínok. Odstránením uzatváracieho stehu a prešitia okolo karabínok sa umožnil prístup ku podkladovým vnútorným vrstvám zástavy. Následne boli uvoľnené zošívacie stehy, ktoré fixovali obe strany zástavy.
- Ozdobné strapce – metráž boli odpárané s krátkej strany zástavy a z časti dlhých strán v nevyhnutnej miere, kde bola degradácia spevňovacieho stehu a strapce boli poškodené, rovnako aj z dôvodu prístupu a spevneniu vrchnej látky nesúcej degradačné stopy, alebo absentovania látky v miestach hlavne spodného stehu.
- Vykonanie chemického čistenia strapcov liehom s vodou (1:1) pomocou vatovej tyčinky a vatového tampónu a podložením savého podkladu pod čistené strapce.
- Textilná časť bola lokálne čistená od depozitov a škvrn liehom a vodou (1:1) pomocou vatových tampónov, následne bolo vykonané čistenie roztokom demineralizovanej vody a syntaponu L s čiastočným naparením, ponechaná voľne vyschnúť.
- Pomocný materiál bolo potrebné pred pokladaním najprv zafarbiť na požadovaný odtieň a následne bol vkladný na najviac poškodené a degradované miesta. Pomocný materiál bol fixovaný polyamidovým práškom nažehlením a ručným šitím.
- Na miestach, kde nebolo možné použiť na spevnenie a fixáciu pomocný materiál, hlavne v častiach textu, bola vykonaná fixácia a doplnenie novým šitím bavlnenou niťou o podkladovú látku s prihliadnutím na textilnú väzbu látky. V dolnom rohu zástavy, kde chýbala časť látky, bola vykonaná fixácia nažehlením pomocného materiálu s doplnením náhradnej látky a ručným šitím.
- Zástava bola naparená teplou parou a aspoň čiastočne bola minimalizovaná deformita v radiálnom smere po dlhodobom zavesení na tyč.
- Poškodené a prelomené kartónové podklady písmen boli na niektorých miestach spevnené lepením.
- Degradované nite vyšívajúceho textu a ozdobného ornamentu boli odstránené a nahradené novou bavlnenou niťou, rovnako aj chýbajúce miesta vyšívajúceho textu boli doplnené a rekonštruované novým prispôsobivým vyšívaním bavlnenou niťou.
- Uvoľnená väzba ozdobných pásočiek okolo obrazov bola rekonštruovaná a poškodené nite boli fixované novým stehom ku pôvodnému materiálu.

- Degradované spevňovacie šitie ozdobných strapcov bolo odstránené a nahradené aj na miestach, kde šitie absentovalo, novým slučkovým stehom. Odstránená bola aj degradovaná ozdobná niť spevňovacieho šitia a nahradená novou takmer na 80 % dĺžky metráže ozdobných strapcov
- Demontované železné karabínky boli čistené od korózie v 15 % roztoku kyseliny orthofosforečnej za prítomnosti inhibítora, následne bola vykonaná pasivácia povrchu čistou 5 % kyselinou fosforečnou a vysušenie horúcim vzduchom. Povrchová úprava karabínok bola prevedená v mosadznom odtieni podľa pôvodného sfarbenia.
- Na zachovanom ozdobnom predĺženom strapci po uvoľnení degradovaných vlákien v hornej časti bolo zistené, že drevo bolo napadnuté červotočom, kovová spona je silne skorodovaná a stráca svoju pevnosť, vlákna sú veľmi krehké a trhajú sa. Z toho dôvodu bolo drevo ošetrené Bochemitom proti škodcom, kovová drôtená spona bola nahradená novou replikou a degradovaná priadza bola nahradená bavlnenou niťou. Rovnako bola vyhotovená aj nová reprodukcia točenej šnúry.
- Na základe známej konštrukcie, materiálu a rozmerov bola vyhotovená nová replika chýbajúceho predĺženého strapca a točená šnúra.
- Zreštaurované obrazy Sedembolestnej Panny Márie a Svätého Floriána boli fixované na pôvodné miesta a lemovacie ozdobné pásiky boli prišité novou niťou ku zástave.
- Zástava bola opätovne zošitá stehom na rubovej strane v pôvodných miestach. Po otočení na lícnu stranu boli fixované plochy zástavy ručne skrytým stehom proti posuvu jednotlivých vrstiev, fircovaním boli prišité podkladové látky ku vrchným na otvorenej strane v miestach pripevnenia karabínok a na lícnej strane vykonaný viditeľný steh. Následne boli opätovne našité ozdobné strapce ručným stehom podľa pôvodného šitia.
- Skonzervované karabínky boli prišité na pôvodné miesta bavlnenou niťou a opätovne zošité zástavy okolo karabínok skrytým ručným stehom.

#### Tyč – horongva

- Kríž, profilovaná guľa, valec a očká, vyhotovené z mosadze, boli demontované z drevenej časti. Časť mosadzných erbov, ktoré boli uvoľnené, resp. mali deformované hroty boli rovnako demontované. Väčšina erbov ostala na pôvodných miestach pre riziko poškodenia a možného ulomenia hrotov.
- Neviazané depozity, prach a nečistoty boli odstránené saponátovým roztokom v demineralizovanej vode a pomocou vatových tampónov, viazané depozity mechanicky skalpelom a chemicky liehom a vodou s následnou neutralizáciou povrchu demineralizovanou vodou a osušením.
- Z dôvodu, že praskliny a úbytok drevnej hmoty nenarúšali pevnostnú stabilitu tyče, z estetického hľadiska neboli veľmi rušivé a vytvorené praskliny dotvárali prirodzenú reakciu dreva po strate viazanej vody, nebolo potrebné tieto praskliny tmeliť a vyspravovať.
- Aby sa zabránilo poškodeniu farebného náteru a drevnej hmoty v miestach nedemontovaných mosadzných erbov, bola vytvorená izolačná vrstva na dreve z parafínu a podkladaním pevných fólií.

- Povrchy mosadzných erbov boli odmastené liehom a vatovými tampónmi, korózia bola odstránená čistením pomocou 50 % vodného roztoku Chelatonu III., nasledovala neutralizácia demineralizovanou vodou. Na viacerých erboch boli viditeľné škrabance po predchádzajúcom neodbornom zásahu, preto boli povrchy erbov preleštené pomocou filca a leštiacej pasty. Zbytky leštiacej pasty zachovanej v ryhách a profilovaní boli odstránené dreveným špáradlom. Stabilizácia povrchu bola prevedená náterom zapónového laku. Následne bola odstránená izolačná vrstva.
- Poškodený farebný náter bol obnovený novým náterom akrylovou farbou.
- Deformácie hrotov erbov boli odstránené a spolu s demontovanými erbami boli opäť osadené na pôvodné miesta.
- Demontovaný kríž z drevenej tyče bol rozobratý na jednotlivé časti (kríž, profilovaná guľa, valec) a oddelená bola železná závitová tyč s maticou. Deformácia kríža bola najprv mechanicky odstránená a bolo prevedené čistenie mosadzných častí (okrem profilovanej gule) 50 % roztokom Chelatonu III. s následnou neutralizáciou v demineralizovanej vode a osušenie horúcim vzduchom. Všetky časti boli preleštené filcom s pomocou leštiacej pasty a povrch ošetrovaný zapónovým lakom.
- Profilovaná guľa bola značne poškodená prasklinami, deformovaná a časť z nej absentovala, preto som pristúpil ku vyhotoveniu drevenej kópie sústružením podľa predlohy a daných rozmerov. Povrch gule bol farebne upravený zlatou farbou, aby odtieň korešpondoval s mosadzným odtieňom kríža.
- Korózia zo železnej závitovej tyče s maticou bola odstránená v 20 % roztoku kyseliny orthofosforečnej za prítomnosti inhibítora, následne bola vykonaná pasivácia povrchu čistou 5 % kyselinou fosforečnou a vysušenie horúcim vzduchom. Povrchová úprava bola prevedená konzervačným voskom. Následne bol kríž skompletizovaný.
- Deformácie na železnej guli boli mechanicky odstránené, povrch bol odmastený perchlórethylénom, nasledovalo odstránenie korózie v 20 % roztoku kyseliny orthofosforečnej za prítomnosti inhibítora. Pasivácia povrchu bola vykonaná v čistej 5 % kyseline fosforečnej a vysušenie horúcim vzduchom. Z dôvodu, že jednotlivé časti boli spájané cínovaním, nebolo možné vykonať chemické pokovovanie povrchu s potrebnou kvalitou, povrch bol ošetrovaný nástrekom farebnej vrstvy korešpondujúcim s ostatnými viditeľnými kovovými časťami tyče.
- Nasledovala spätná montáž jednotlivých častí a kompletizácia tyče.
- Na záver bol pripevnený na drevenú tyč pod existujúce erby novo zhotovený mosadzný erb s nápisom: „OBECNÝ ÚRAD N.Ľ. 2018“, ktorý je tvarovo zhodný s pôvodnými erbami. Tento erb bol vyhotovený a osadený na pamiatku investície a patronátu Obecného úradu v Novej Ľubovni pri reštaurovaní tejto zástavy, ktoré bolo vykonané v rokoch 2018-2019.

## 7 Fotodokumentácia



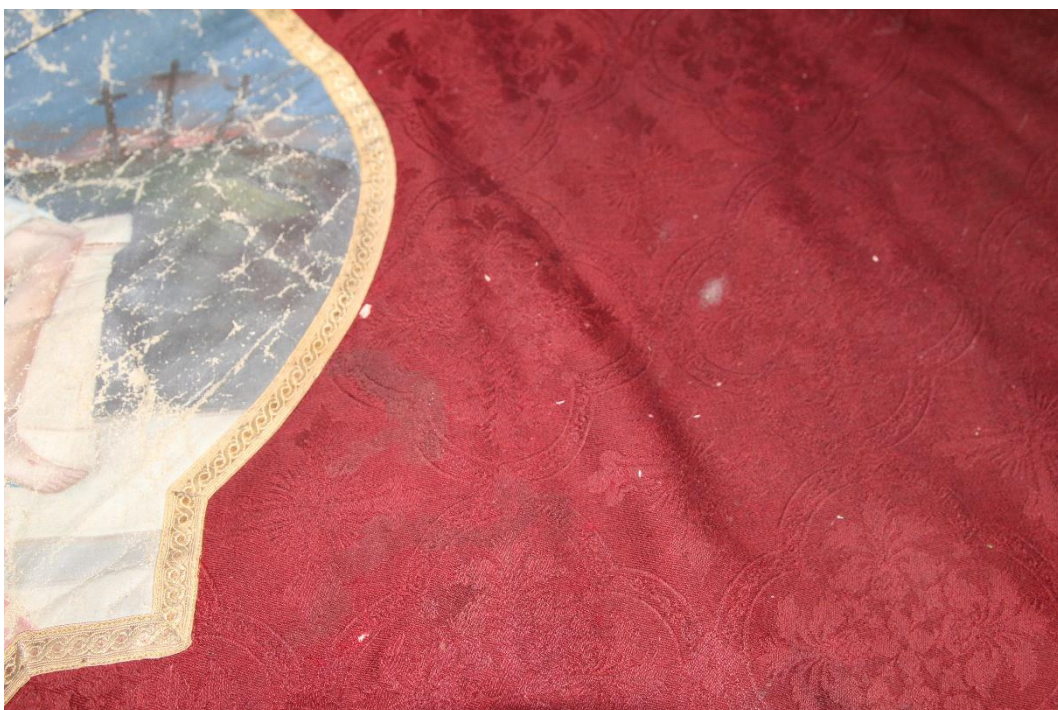
01. celkový pohľad na zástavu pred reštaurovaním



02. celkový pohľad na zástavu pred reštaurovaním



03. detail poškodenej a absentujúcej časti



04. detail znečistenej a degradovanej plochy





05. detail degradovanej a absentujúcej časti



06. detail degradovanej a tvarovo deformovanej časti



07. detail degradovanej a absentujúcej časti



08 detail pôsobenia živočíšnych škodcov



09 detail degradovaných vlákien textílie



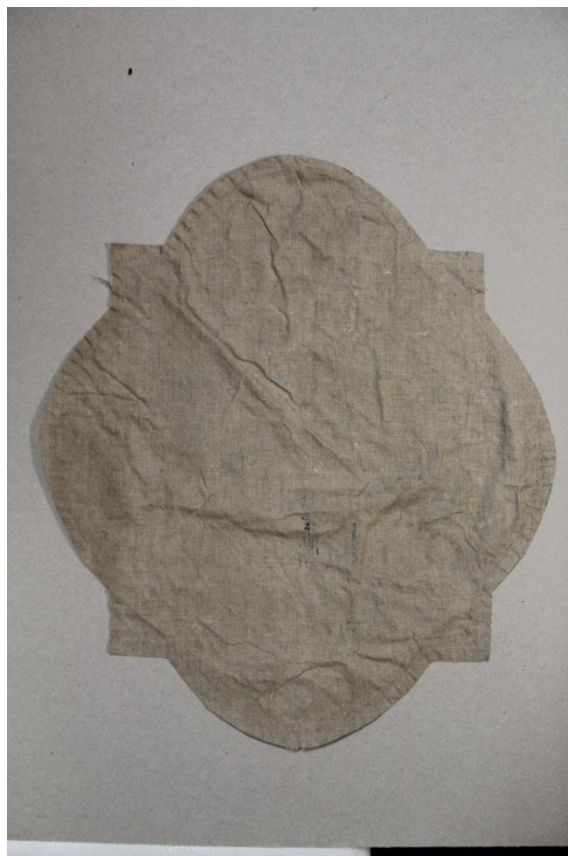
10 detail degradovanej a deformovanej časti



11 detail demontáže obrazov



12 detail demontáže obrazov



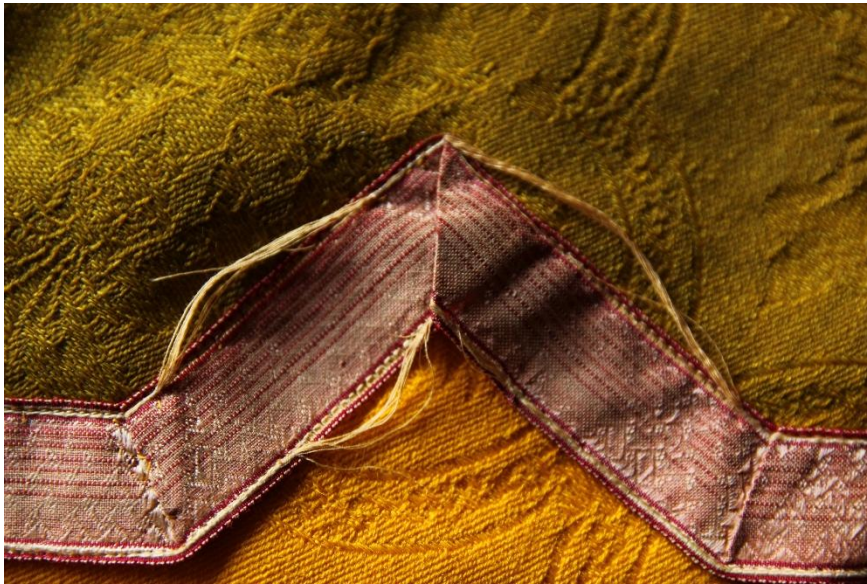
13 stav obrazov po demontáži (líce a rub)



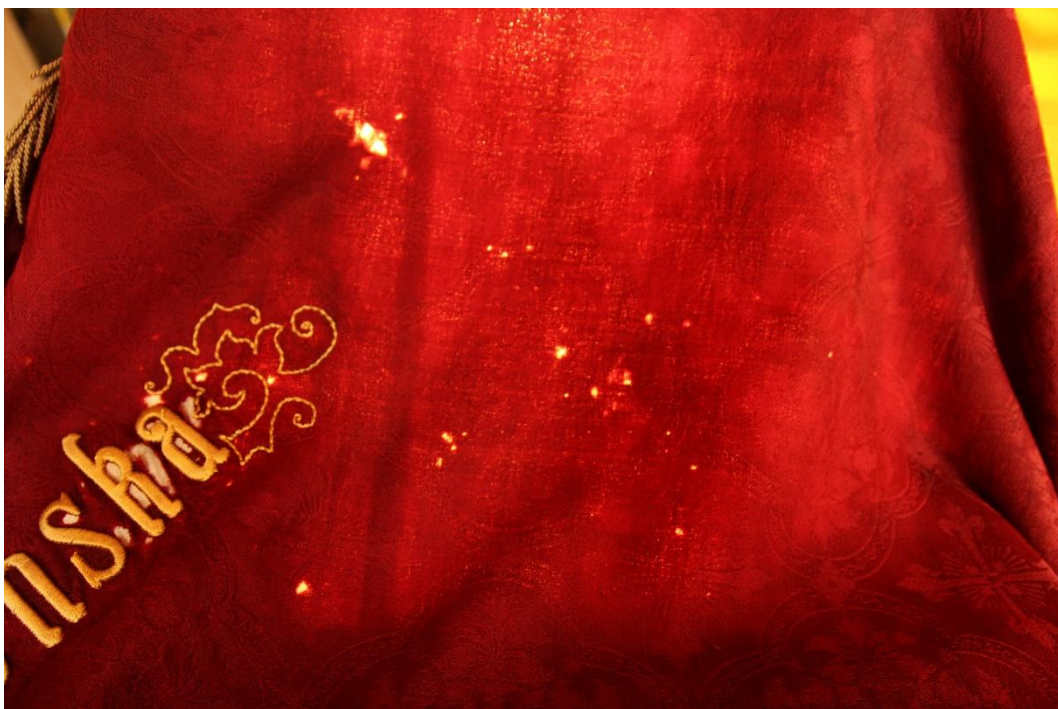
14 stav obrazov po demontáži (líce a rub)



15,16,17 detail degradovanej výšivky



18,19,20 detail poškodeney a degradovanej väzby lemovacej pásky

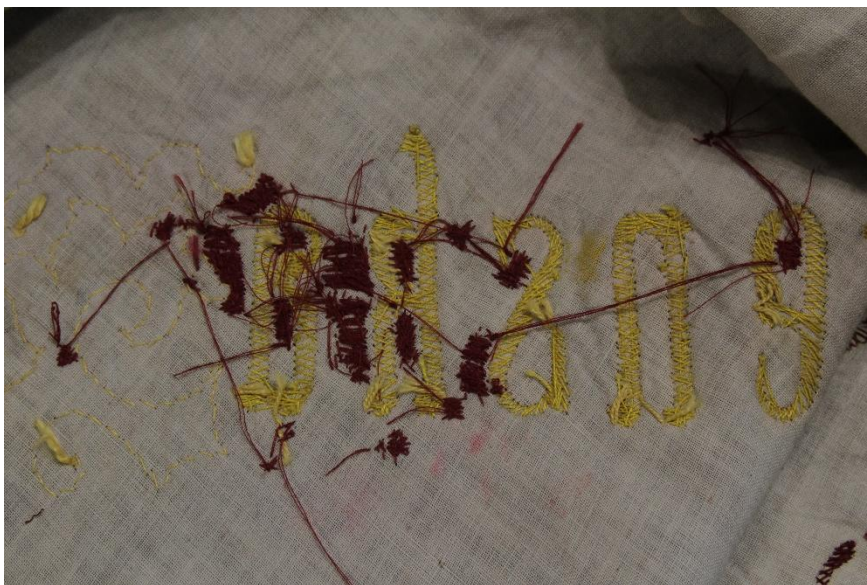


21 stav textílie proti svetlu



22 stav textílie proti svetlu





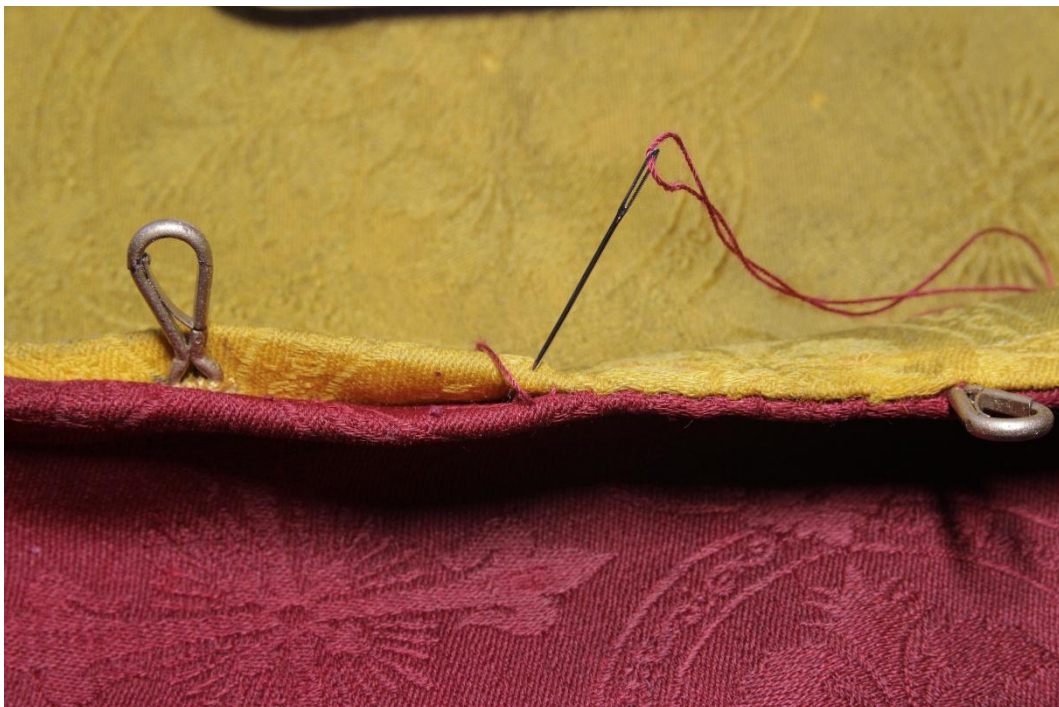
23,24,25 stav textílie pred a po reštaurovaní, pohľad na rubovú stranu



26,27,28 stav textílie pred a po reštaurovaní, pohľad na rubovú stranu



29 stav karabínok pred konzervátorským zásahom



30 stav karabínok po konzervátorskom zásahu a spätnom našití



31 demontované strapce



32 strapce po opätovnom našití a čiastočnom doplnení absentujúceho ozdobného stehu



33,34,35 reštaurovanie pôvodného a vyhotovenie nového ozdobného strapca



36,37,38 detaily po celkovom reštaurovaní textilnej časti



39,40,41 detaily po celkovom reštaurovaní textilnej časti



42 celkový pohľad po reštaurovaní textilnej časti



43 celkový pohľad po reštaurovaní textilnej časti





44,45,46,47 stav kríža, ozdobných erbov a spodnej gule pre reštaurovaním



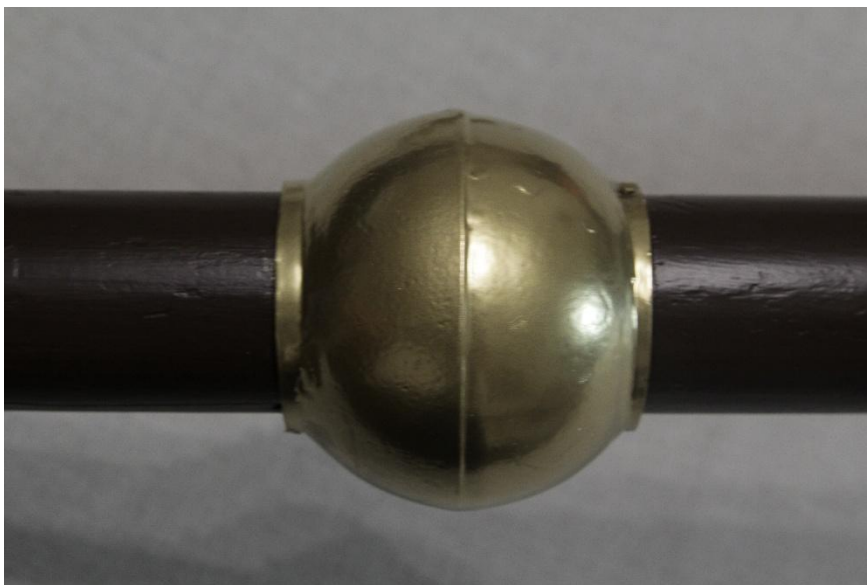
48,49,50 kríž po demontáži, konzervácii a reštaurovaní



51,52,53 spodná guľa po demontáži, konzervácii a reštaurovaní



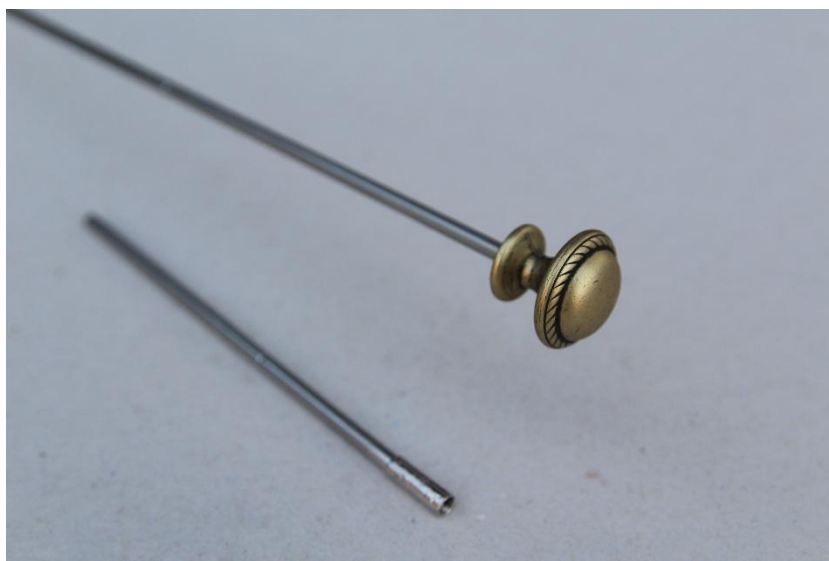
54,55,56 ozdobné erby pred zásahom, po čiastočnom čistení a po reštaurovaní



57,58,59 stav po reštaurovaní tyče (horongvi)

## 8 Závěrečné vyhodnotenia

Pri reštaurovaní bol dodržaný navrhovaný postup. Textilný materiál bol stabilizovaný, degradované časti boli fixované. Povrch zástavy sa podarilo čiastočne vyčistiť, škrvny neznámeho pôvodu neboli odstránené úplne hlavne pre riziko poškodenia vlákien. Niektoré veľmi degradované vlákna a nite boli nahradené novým materiálom. Pričná deformácia bola odstránená naparením a prežehlením cez plátno. Na kovových častiach boli odstránené korózne vplyvy, povrch bol stabilizovaný a povrchovo upravený. Poškodená a degradovaná guľa časti križa bola nahradená novou drevenou replikou s povrchovou úpravou. Poškodené časti ozdobných erbov boli stabilizované lepením epoxidovým lepidlom. Z dôvodu, že sa počíta z inštaláciou zástavy, bola vyhotovená pomocná konštrukcia na vystuženie a zavesenie zástavy z nerezovej ocele s bronzovými ozdobnými koncovkami, ktorá bude inštalovaná do tunela zástavy. Pri inštalácii budú vyhotovené textilné oká na zavesenie, aby sa znížilo riziko deformácie zástavy.



60 pomocná konštrukcia na vystuženie a zavesenie zástavy

## 9 Podmienky a spôsob uloženia

Degradovaný materiál je vďaka reštaurátorskému zásahu stabilizovaný, ale keďže vlákna textílií a kartónové podklady vyšívaneho textu sú stále krehké a ľahko sa môžu poškodiť, je dôležité so zástavou manipulovať pozorne. Rovnako aj reštaurátorský zásah na maľbách, hlavne spevnenie plátna a záverečná povrchová úprava môže sa pri nešetrnom zaobchádzaní veľmi poškodiť. Je potrebné zabrániť mechanickému opotrebovaniu, vyhnúť sa skladaniu zástavy najmä v miestach malieb a vyšívanych textov. Inštaláciu zástavy riešiť vo vitríne, aby sa znížilo riziko usádzania prachu. Vhodné klimatické podmienky sú: RH 40 %  $\pm$  5 %, teplota 18° C  $\pm$  2° C. Nevystavovať slnečnému žiareniu, osvetlenie max. 100 lux.

V Novej Ľubovni, november 2019